

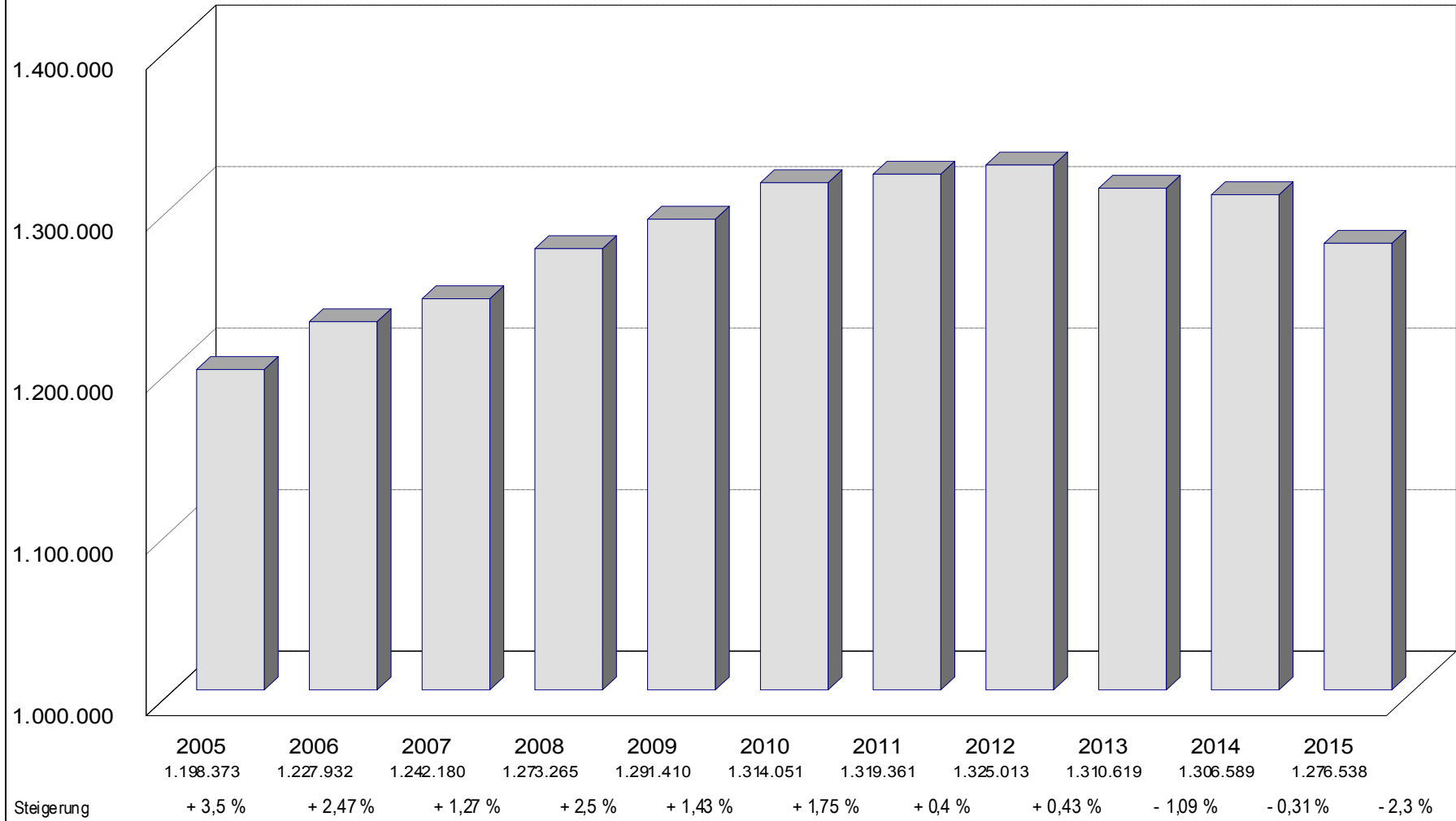
Betreuungszahlen 2015

**Amtliche Erhebungen des Bundesamtes für Justiz,
der Sozialministerien der Bundesländer,
der überörtlichen Betreuungsbehörden,
der Bundesnotarkammer sowie
des Statistischen Bundesamtes**

Ausgewertet und grafisch aufbereitet von Horst Deinert

(Stand 1.1.2017)

Betreuungsverfahren am 31.12. des jeweiligen Jahres

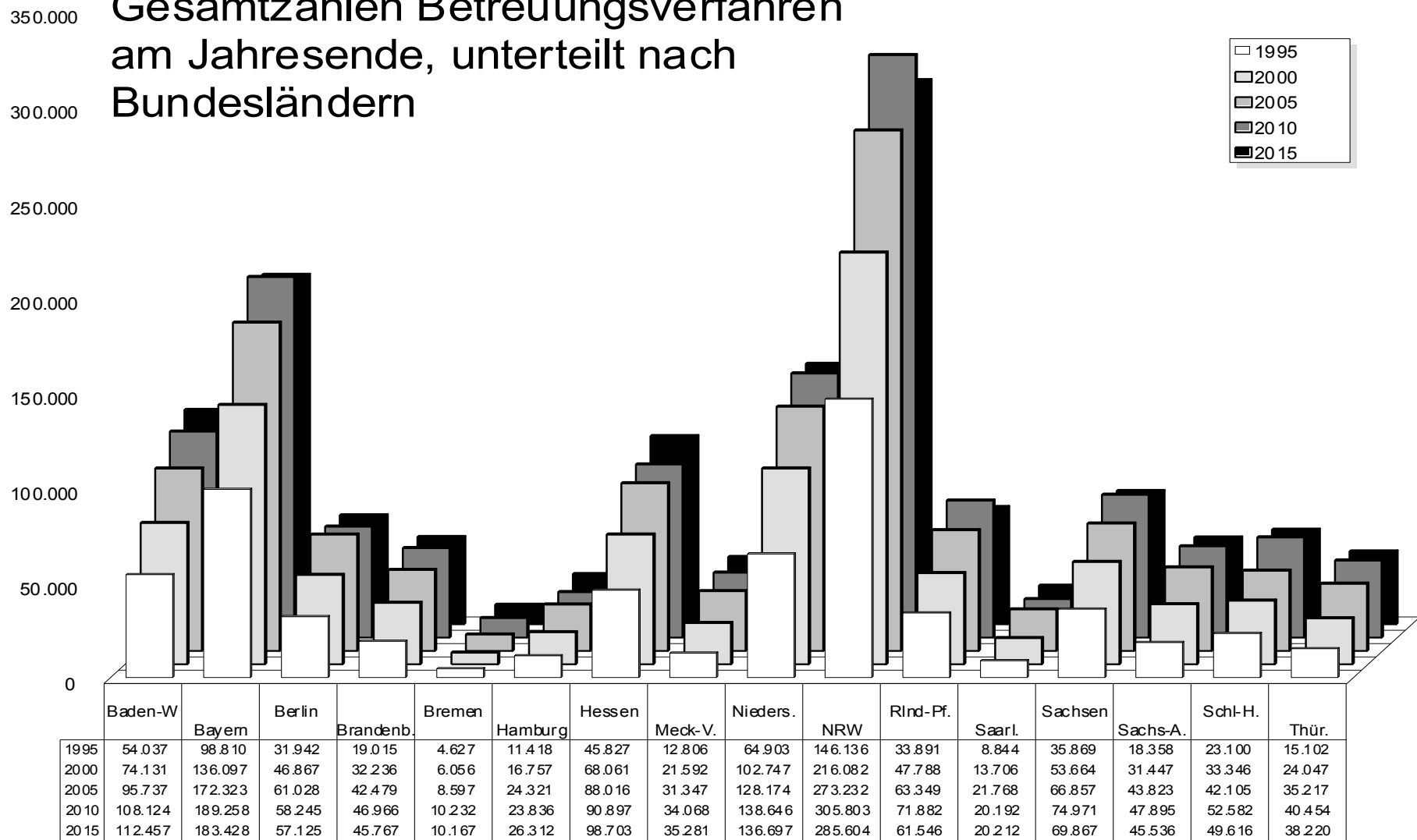


Quelle: Bundesamt für Justiz: Justizstatistik GÜ 2 der Amtsgerichte 2005 - 2015, erg. Mitteilung der JM Baden-Württemberg; Auswertung: Deinert

Gesamtzahlen Betreuungsverfahren 2013 - 2015

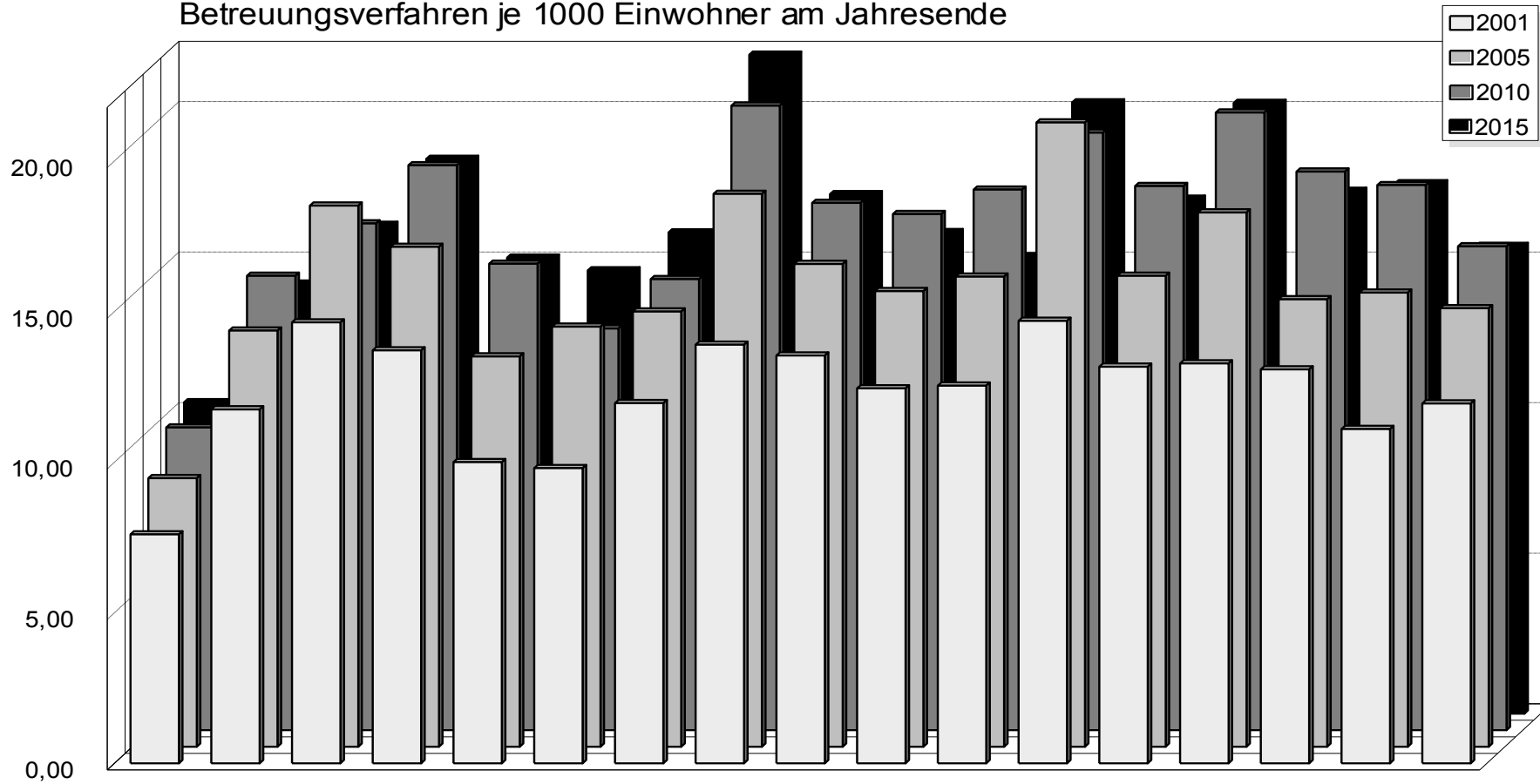
Bundesland	Betreuungs- verfahren 31.12.2014	Betreute je 1000 Einw. 31.12.2014	Veränderung von 2013 auf 2014	Einwohner 31.12.2015	Betreuungs- verfahren 31.12.2015	Betreute je 1000 Einw. 31.12.2015	Veränderung von 2014 auf 2015	Unterschiede 2014- 2015 - Anstieg	Unterschiede 2014 - 2015 - Rückgang
Baden - Württ.	123.474	11,14	4.045	10.879.618	112.457	10,34	-11.017		-11.017
Bayern	185.595	14,78	-1.928	12.843.514	183.428	14,28	-2.167		-2.167
Berlin	56.861	16,25	470	3.520.031	57.125	16,23	264	264	
Brandenburg	45.571	19,14	-1.464	2.484.826	45.767	18,42	196	196	
Bremen	10.829	15,87	324	671.489	10.167	15,14	-662		-662
Hamburg	25.789	14,09	944	1.787.408	26.312	14,72	523	523	523
Hessen	95.302	15,43	1.247	6.176.172	98.703	15,98	3.401	3.401	
Mecklenb.-V.	35.065	22,03	-163	1.612.362	35.281	21,88	216	216	
Niedersachs.	139.557	17,80	271	7.926.599	136.697	17,25	-2.860		-2.860
NRW	292.910	16,82	-3.741	17.865.516	285.604	15,99	-7.306		-7.306
Rheinland-Pf.	64.390	16,06	-19	4.052.803	61.546	15,19	-2.844		-2.844
Saarland	21.133	21,40	-32	995.597	20.212	20,30	-921		-921
Sachsen	71.833	18,08	-1.494	4.084.851	69.867	17,10	-1.966		-1.966
Sachsen-Anh.	47.938	21,59	-323	2.245.470	45.536	20,28	-2.402		-2.402
Schl.-Holst.	50.685	18,51	-1.728	2.858.714	49.616	17,36	-1.069		-1.069
Thüringen	39.657	18,60	-449	2.170.714	38.220	17,61	-1.437		-1.437
			0						
Bundesgebiet	1.306.589	16,14	-4.040	82.175.684	1.276.538	15,53	-30.051	4.600	-34.128
Änderung ggü. Vorjahr	-4.040	-0,31%			-30.051	-2,30%			

Gesamtzahlen Betreuungsverfahren am Jahresende, unterteilt nach Bundesländern



Quelle: Bundesamt für Justiz: Justizstatistik (GÜ 2 der Amtsgerichte 1995, 2000, 2005, 2010, 2015, erg. Infos der JM Baden-Württ.; Bt-Drs. 13/7133), Grafik: Deinert

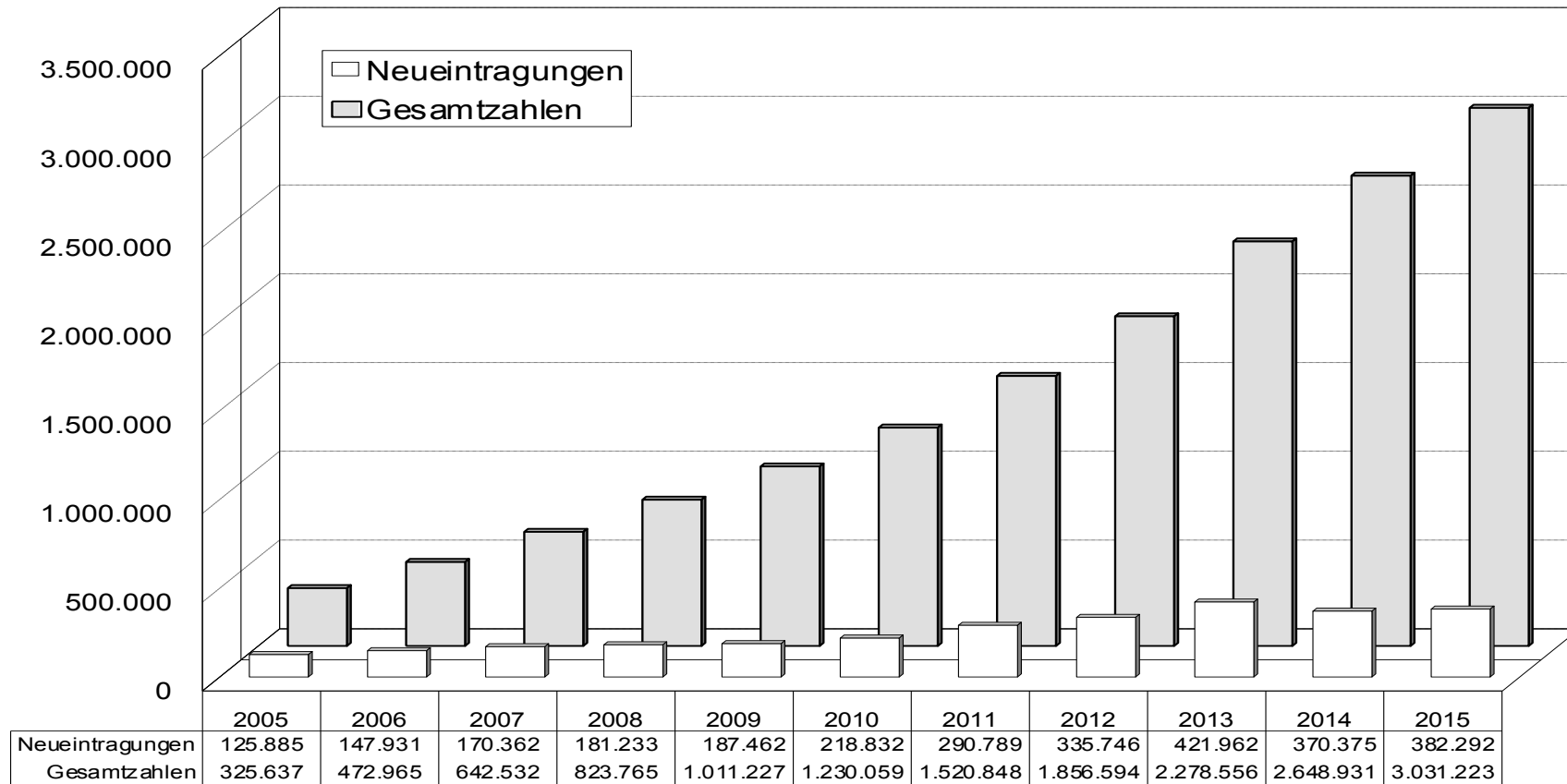
Betreuungsverfahren je 1000 Einwohner am Jahresende



	Bad.-W.	Bayern	Berlin	Brand.	Bremen	Hambg.	Hess.	M.-V.	Nieders.	NRW	RLP	Saarl.	Sachs.	S.-Anh.	Schl.-H.	Thür.	BRD
2001	7,60	11,75	14,64	13,71	10,00	9,80	11,96	13,90	13,54	12,45	12,54	14,69	13,17	13,28	13,08	11,10	11,95
2005	8,92	13,82	17,97	16,60	12,96	13,95	14,45	18,36	16,03	15,13	15,61	20,73	15,64	17,74	14,86	15,08	14,56
2010	10,05	15,09	16,83	18,76	15,49	13,34	14,98	20,74	17,51	17,14	17,95	19,84	18,07	20,51	18,55	18,10	16,07
2015	10,34	14,28	16,23	18,42	15,14	14,72	15,98	21,88	17,25	15,99	15,19	20,30	17,10	20,28	17,36	17,61	15,53

Quellen: Bundesamt für Justiz: Justizstatistik (GÜ 2 der Amtsgerichte 2001, 2005, 2010, 2015); JM Baden-Württemberg; Statistisches Bundesamt; Grafik und Auswertung: Deinert

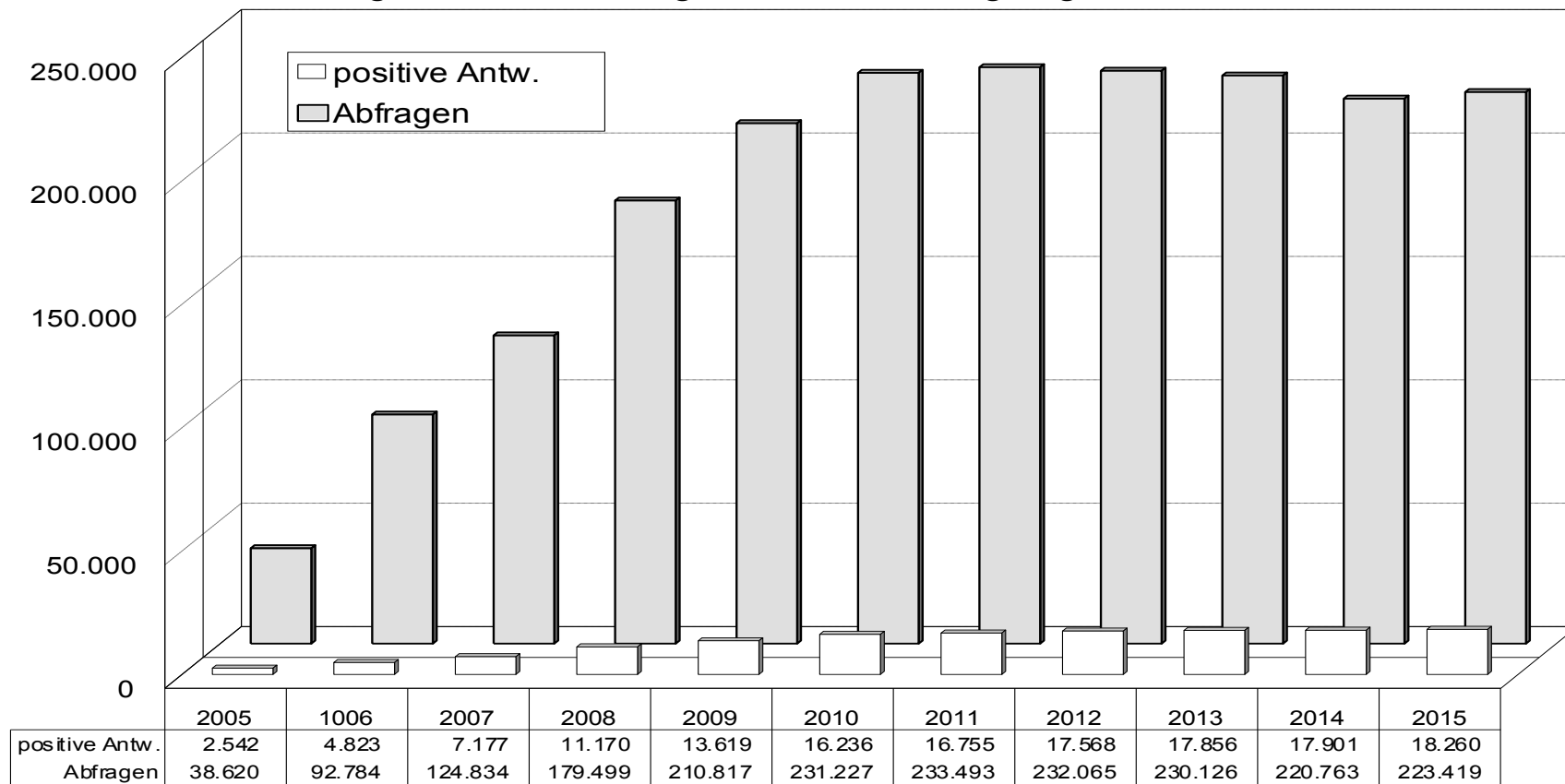
Anzahl registrierter Vorsorgevollmachten



Quelle: zentrales Vorsorgeregister der Bundesnotarkammer; Grafik: Deinert

Ergänzung Stand 30.9.2006: Anstieg Gesamtzahl auf 3.320.760; Eintragungen 2016: 289.537

Anzahl gerichtlicher Anfragen an das Vorsorgeregister



Quelle: Zentrales Vorsorgeregister der Bundesnotarkammer; Auswertung und Gestaltung: Deinert

Ergänzung: Stand 30.9.2016: Anfragen 2016: 169.320

Registrierte Vorsorgevollmachten am Ende des jeweiligen Jahres

Jahr	Anzahl	Steigerung ggü. Vorjahr	in %
2005	325.637		
2006	472.965	147.328	45,24%
2007	642.532	169.567	35,85%
2008	823.765	181.233	28,21%
2009	1.011.227	187.462	22,76%
2010	1.230.059	218.832	21,64%
2011	1.520.848	290.789	23,64%
2012	1.856.594	335.746	22,08%
2013	2.278.556	421.962	22,73%
2014	2.648.931	370.375	16,25%
2015	3.031.223	382.292	14,43%
bis 30.9.16	3.320.760	289.537	

Eintragungen in das Vorsorgeregister im laufenden Jahr

Jahr	Anzahl	Steigerung ggü. Vorjahr	in %	Angaben zu Bevollmächtigten (in %)					Hinweise zu Betreuungsverfügungen in %	Hinweise zu Patientenverfügungen in %
				keine	ein Bevollm.	2 Bevollm.	3 Bevollm.	mehr als 3 Bevollm.		
2005	125.885			28,12%	32,51%	26,05%	11,12%	2,21%	76,89%	74,54%
2006	147.931	22.046	17,51%	20,21%	32,00%	30,68%	14,42%	2,69%	82,84%	76,06%
2007	170.362	22.431	15,16%	13,97%	33,12%	33,63%	16,07%	3,21%	83,87%	74,87%
2008	181.233	10.871	6,38%	11,78%	32,63%	34,63%	17,28%	3,69%	78,57%	69,18%
2009	187.462	6.229	3,44%	< 10 %	nicht erfasst					74,00%
2010	218.832	31.370	16,73%	8,00%	nicht erfasst					75,00%
2011	290.789	71.957	32,88%	5,00%	nicht erfasst					75,00%
2012	335.746	44.957	15,46%	6,00%	nicht erfasst					75,00%
2013	423.376	87.630	26,10%							75,00%
2014	370.375	-53.001	-12,52%							
2015	382.292	11.917	3,22%							
bis 30.9.16	289.537									

Eintragungsverfahren in das Vorsorgeregister (Angaben in %)

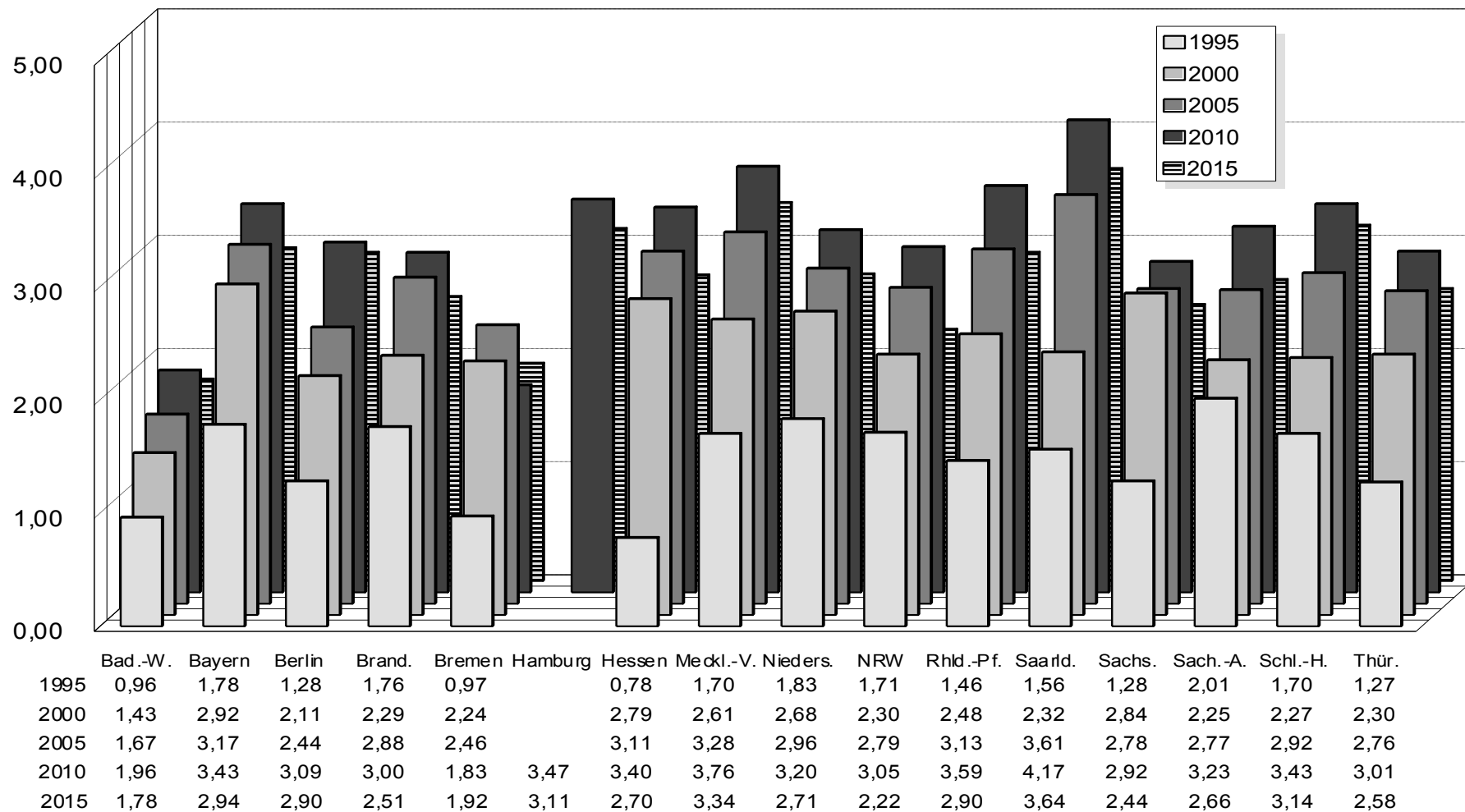
	Anträge durch Notare	Anträge durch Anwälte	Anträge von Behörden	Anträge durch Privatpersonen	Anträge im Online-Verfahren
Jahr	94,70%	0,43%	0,01%	4,86%	68,59%
2005	93,02%	1,90%	0,01%	5,07%	81,14%
2006	91,62%	1,53%	0,03%	6,82%	83,79%
2007	ca. 91%	ca. 2%		ca. 6,7%	86,00%
2008	ca. 91%	ca. 1,7%		ca. 7,2%	88,50%
2009	ca. 91 %	ca. 1,7 %		ca. 6,9 %	91,60%
2010	ca. 91 %	ca. 1,7 %		ca. 6,9 %	93,90%
2011	ca. 91 %	ca. 1,8 %		ca. 6,8 %	93,90%
2012	ca. 92 %	ca. 1,8 %		ca. 6,8 %	96,00%
2013	ca. 90 %	ca. 1,9 %		ca. 8,1 %	96,20%
2014	ca. 89 %	ca. 3 %		ca. 8 %	97,00%
2015	ca. 87 %	ca. 4 %		ca. 9 %	97%

Auskünfte aus dem Vorsorgeregister

Jahr	Anzahl	Steigerung ggü. Vorjahr	in %	Positive Beantwortung	in %	Steigerung der positiven Antworten	in %	Nichtbestellungen wegen Vollmacht	Steigerung ggü. Vorjahr
2005	38.620	38.620		2.542	6,58%				
2006	92.784	54.164	140,25%	4.823	5,20%	2.281	89,73%		
2007	124.834	32.050	34,54%	7.177	5,75%	2.354	48,81%		
2008	179.499	54.665	43,79%	11.170	6,22%	3.993	55,64%		
2009	210.817	31.318	17,45%	13.619	6,46%	2.449	21,92%	10102	
2010	231.227	20.410	9,68%	16.236	7,02%	2.617	19,22%	11973	18,52%
2011	234.949	3.722	1,61%	16.876	7,18%	640	3,94%	12195	1,85%
2012	232.065	-2.884	-1,23%	17.568	7,57%	692	4,10%	12140	-0,45%
2013	230.126	-1.939	-0,84%	17856	7,76%	288	1,64%	11831	-2,55%
2014	220.763	-9.363	-4,07%	17901	8,11%	45	0,25%	11427	-3,41%
2015	223.419	2.656	1,20%	18.260	8,17%	359	2,01%	12177	6,56%
bis 30.9.16	169.320								

Quelle: Zentrales Vorsorgeregister der Bundesnotarkammer; BfJ: Sondererhebung Verfahren nach dem BtG; Auswertung: Deinert

Neue Betreuerbestellungen (Erstbestellungen) je 1000 Einwohner

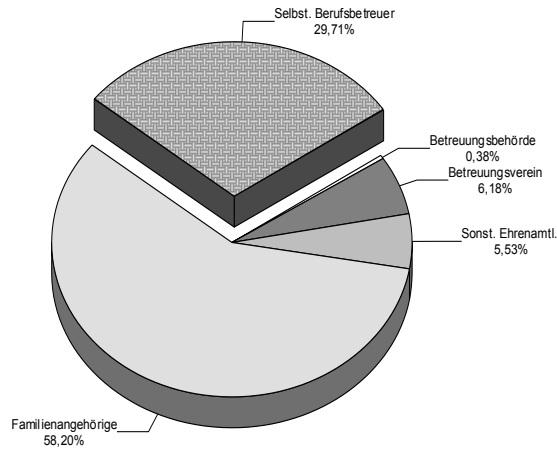


Quellen: Bundesamt für Justiz: Sondererhebung Verfahren nach dem Betreuungsgesetz 1995 - 2015; Stat. Bundesamt; Grafik und Auswertung: Deinert

Tabelle 6

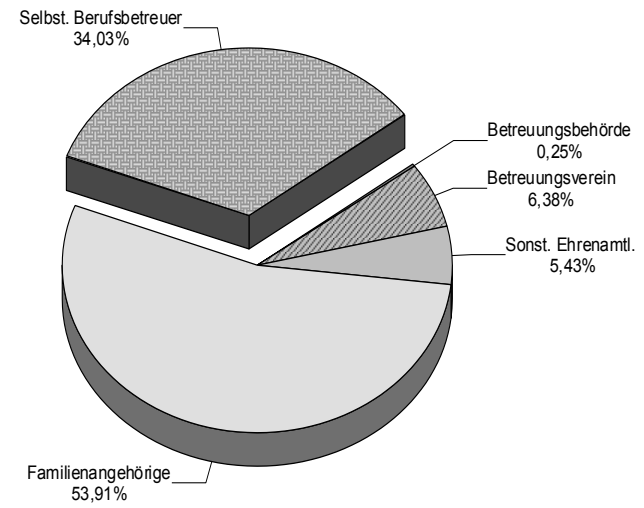
Neue Betreuungen 2010

Anteile nach Betreuungsart (bei Erstbestellungen)



Neue Betreuungen 2013

Anteile nach Betreuungsart (bei Erstbestellungen)

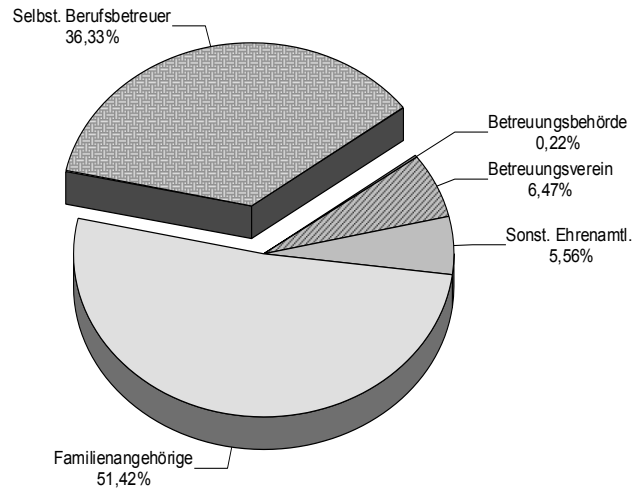


Quelle: Bundesamt für Justiz: Sondererhebung Verfahren nach dem Betreuungsgesetz; die Angaben Betreuungsverein und Betreuungsbehörde enthalten jeweils die Bestellungen nach § 1897 II und 1900 BGB

Quelle: Bundesamt für Justiz: Sondererhebungen Verfahren nach dem Betreuungsgesetz, Grafik und Auswertung: Deinert; die Spalten Verein und Behörde fassen die Bestellungen nach § 1897 II und 1900 BGB jeweils zusammen.

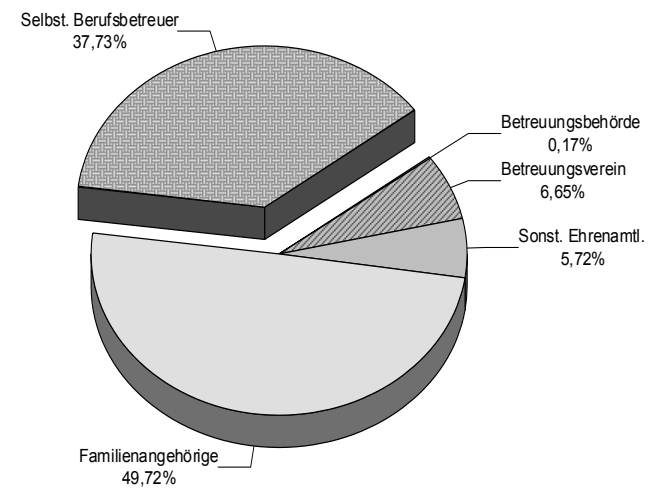
Neue Betreuungen 2014

Anteile nach Betreuungsart (bei Erstbestellungen)

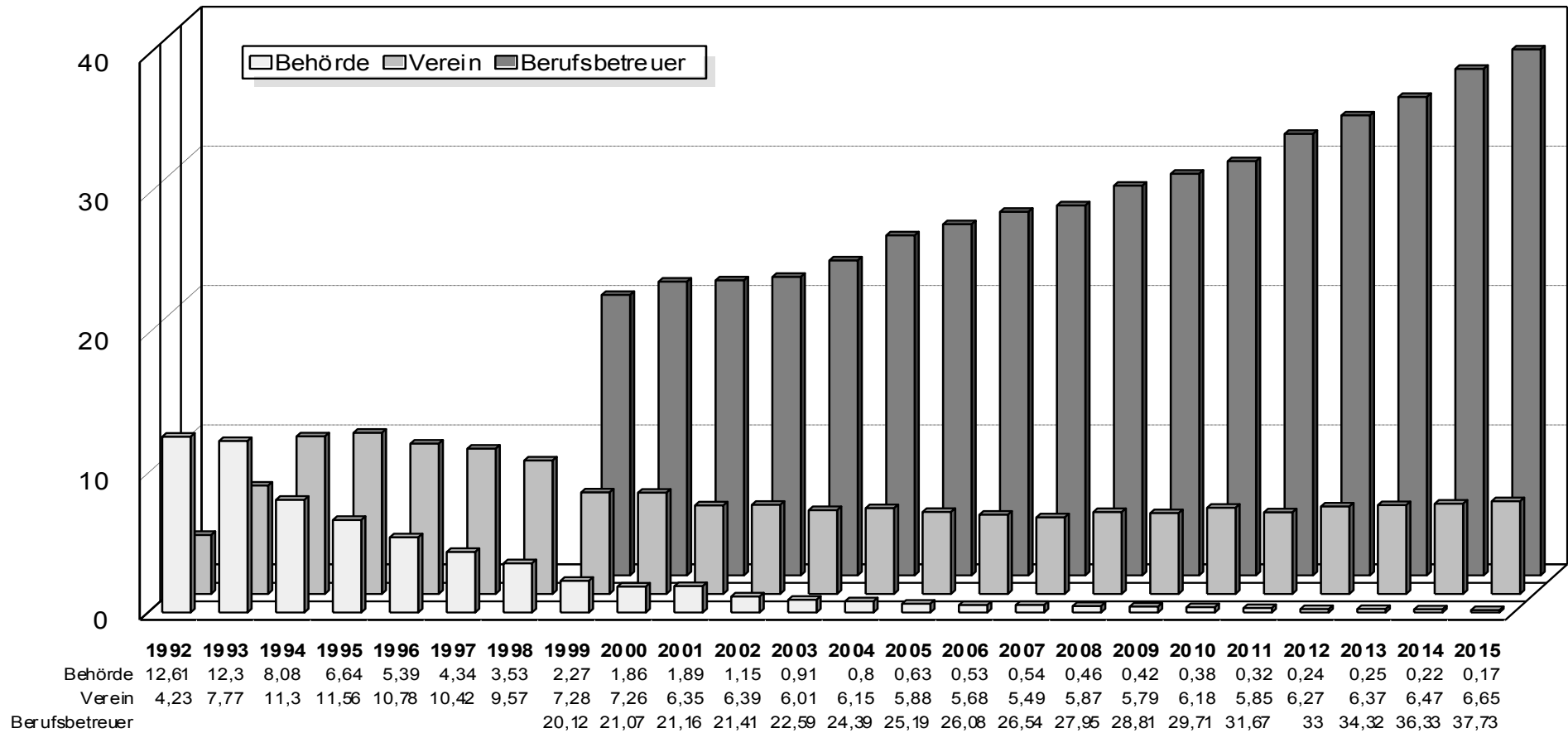


Neue Betreuungen 2015

Anteile nach Betreuungsart (bei Erstbestellungen)

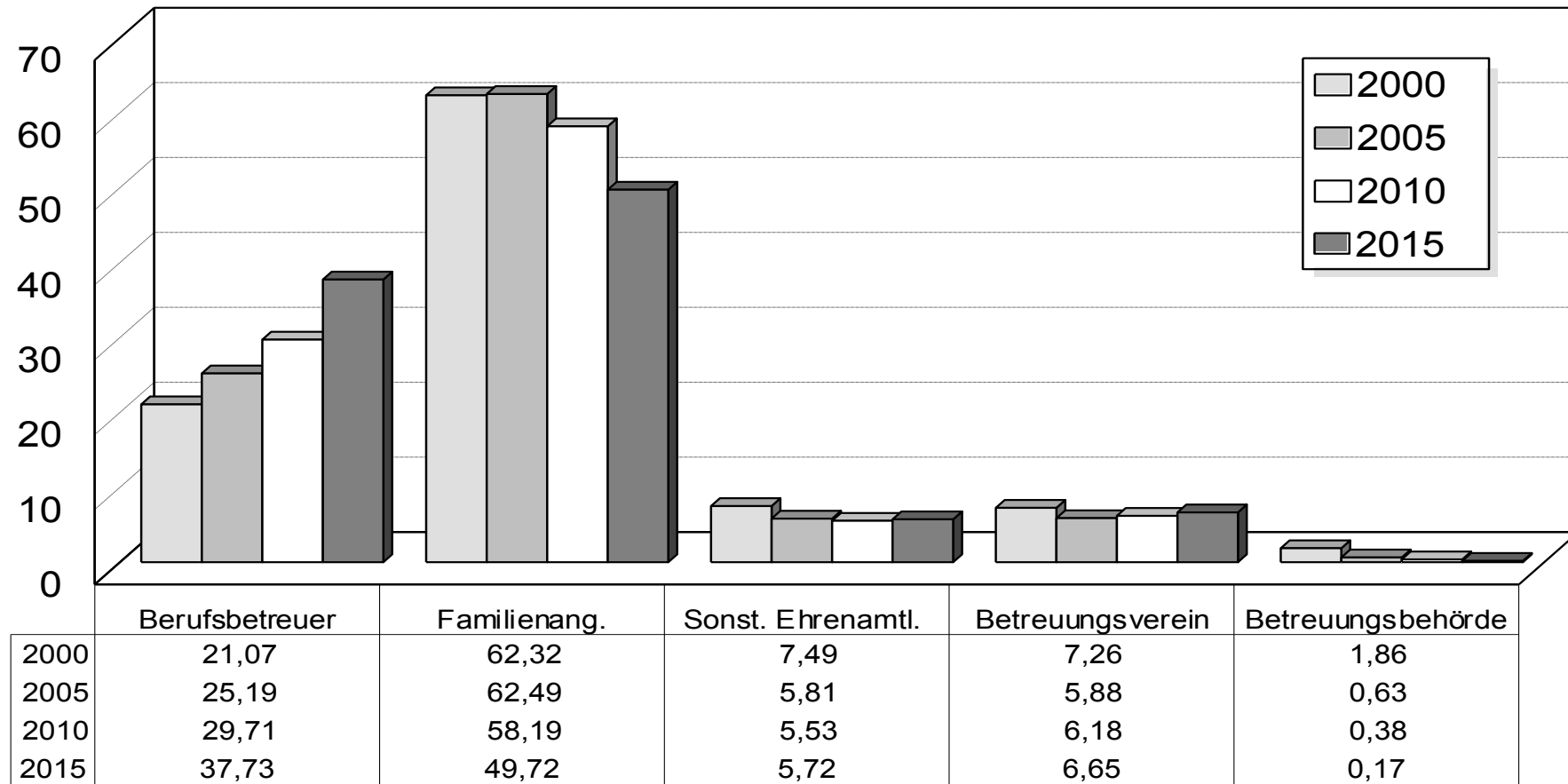


Anteile bei neuen Betreuerbestellungen (Erstbestellungen) in %



Neue Betreuungen 2000 - 2015

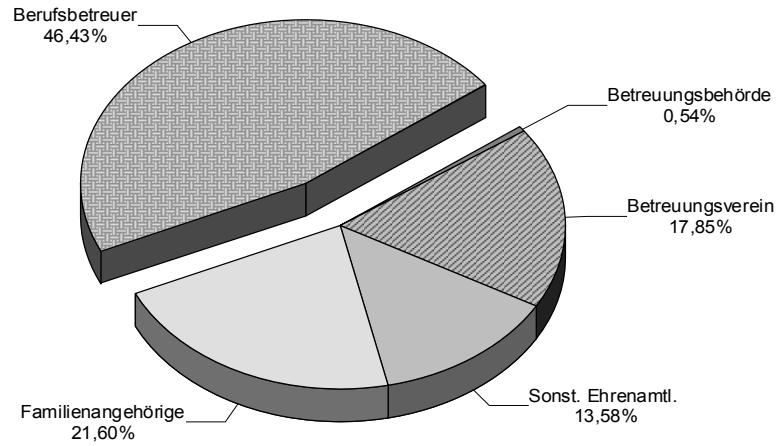
Entwicklung der Anteile nach Betreuungsart in %



Quelle: Bundesamt für Justiz: Sondererhebungen Verfahren nach dem Betreuungsgesetz 2000- 2014, Grafik und Auswertung: Deinert.

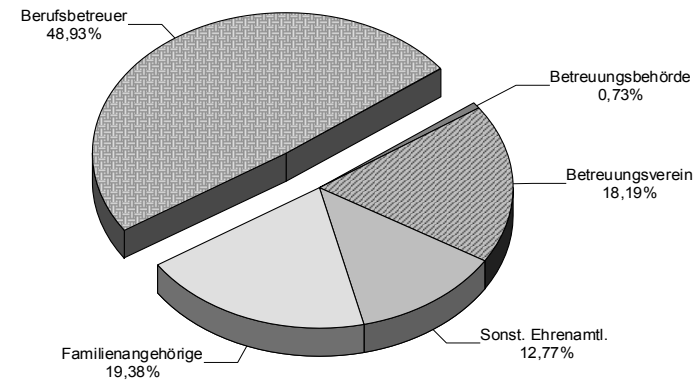
Betreuerwechsel 2011

Anteile der ersatzweise bestellten Betreuer nach Betreuungsart



Betreuerwechsel 2013

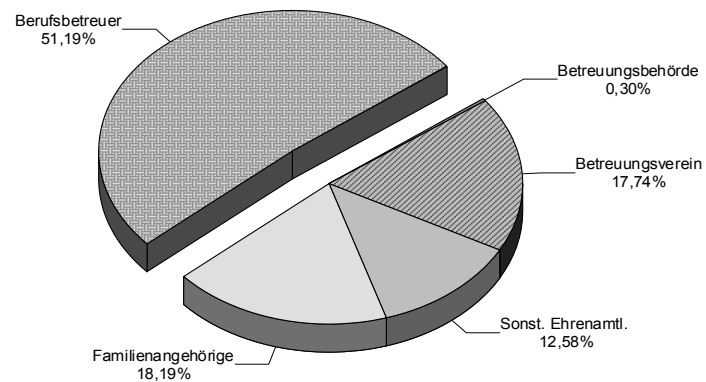
Anteile der ersatzweise bestellten Betreuer nach Betreuungsart



Quelle: Bundesamt für Justiz; Sondererhebung Verfahren nach dem Betreuungsgesetz; Grafik Deinert. Bei Betreuungsvereinen und Betreuungsbehörden wurden die Bestellungen nach § 1897 Abs. 2 BGB und § 1900 Abs. 1 bzw. 4 BGB zusammengefasst.

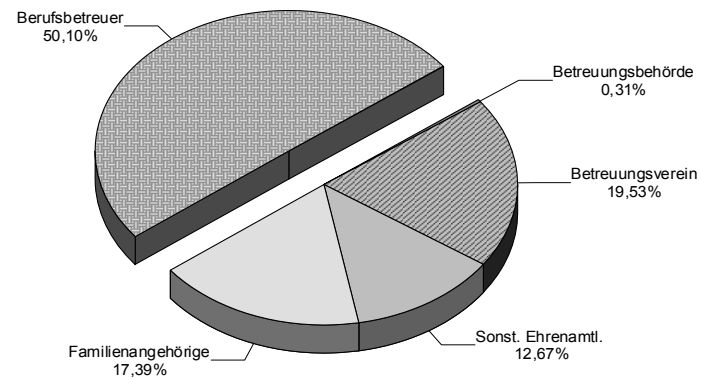
Betreuerwechsel 2014

Anteile der ersatzweise bestellten Betreuer nach Betreuungsart

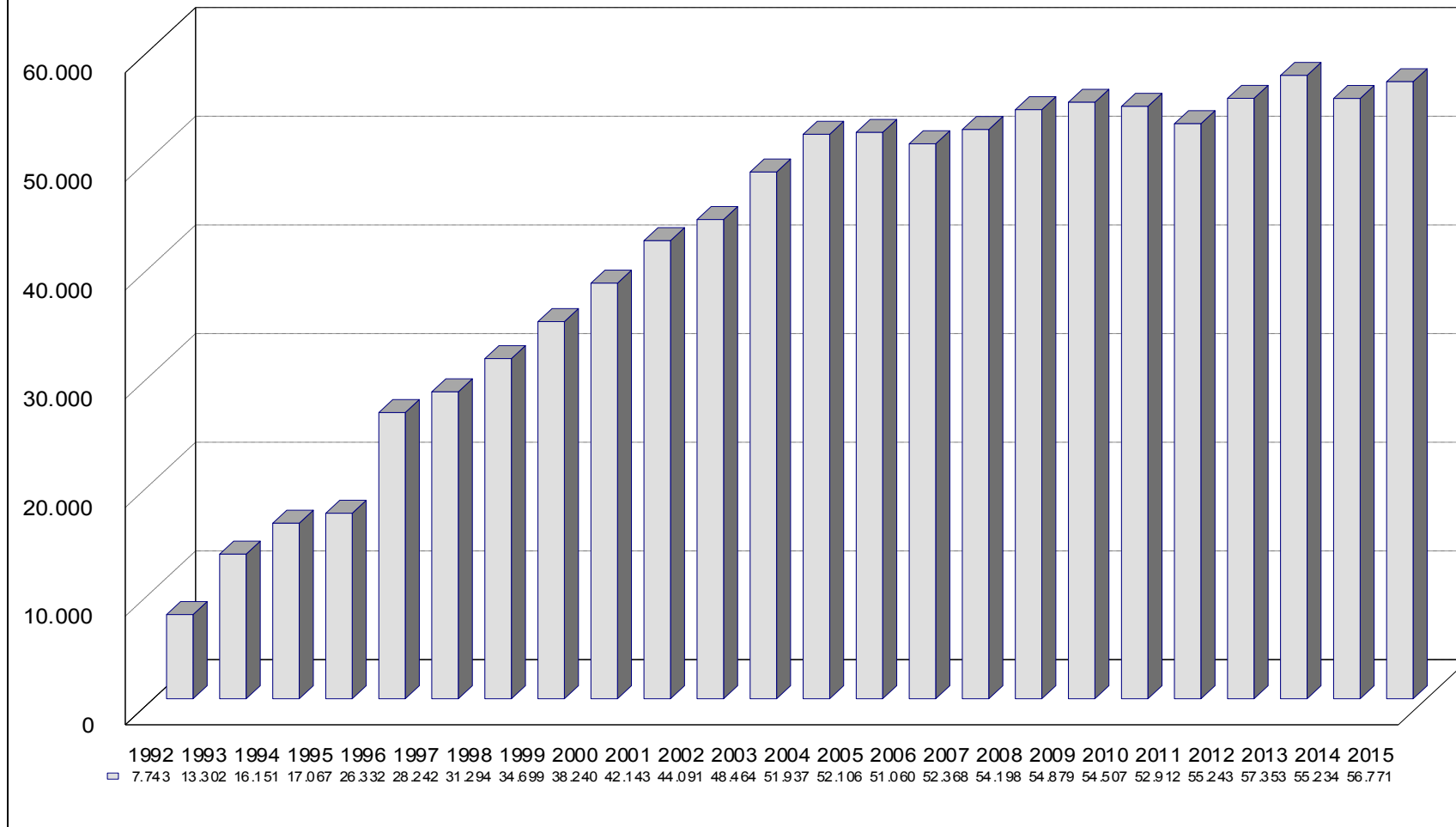


Betreuerwechsel 2015

Anteile der ersatzweise bestellten Betreuer nach Betreuungsart

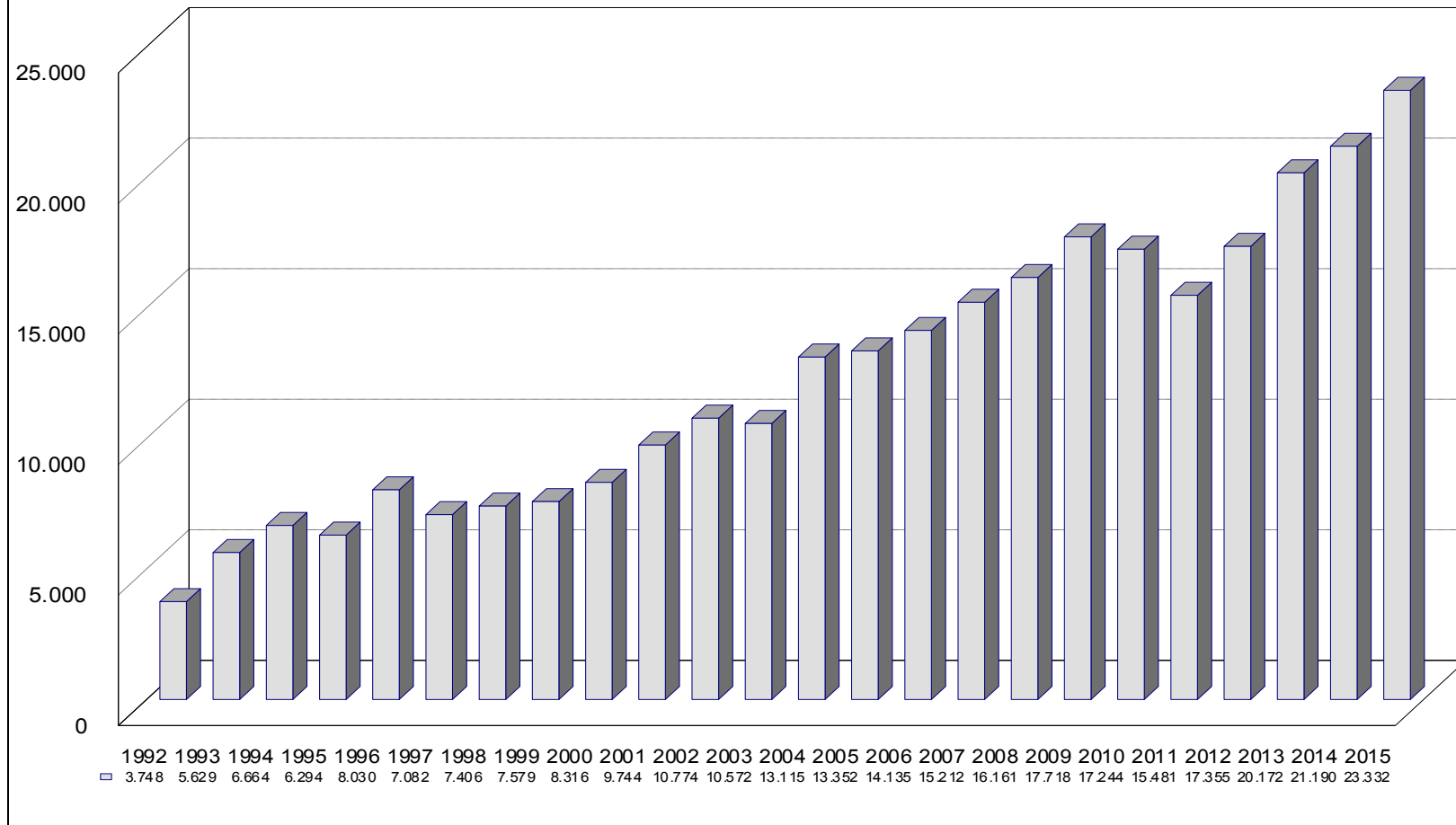


Erweiterung von Aufgabenkreisen (§ 1908d BGB)

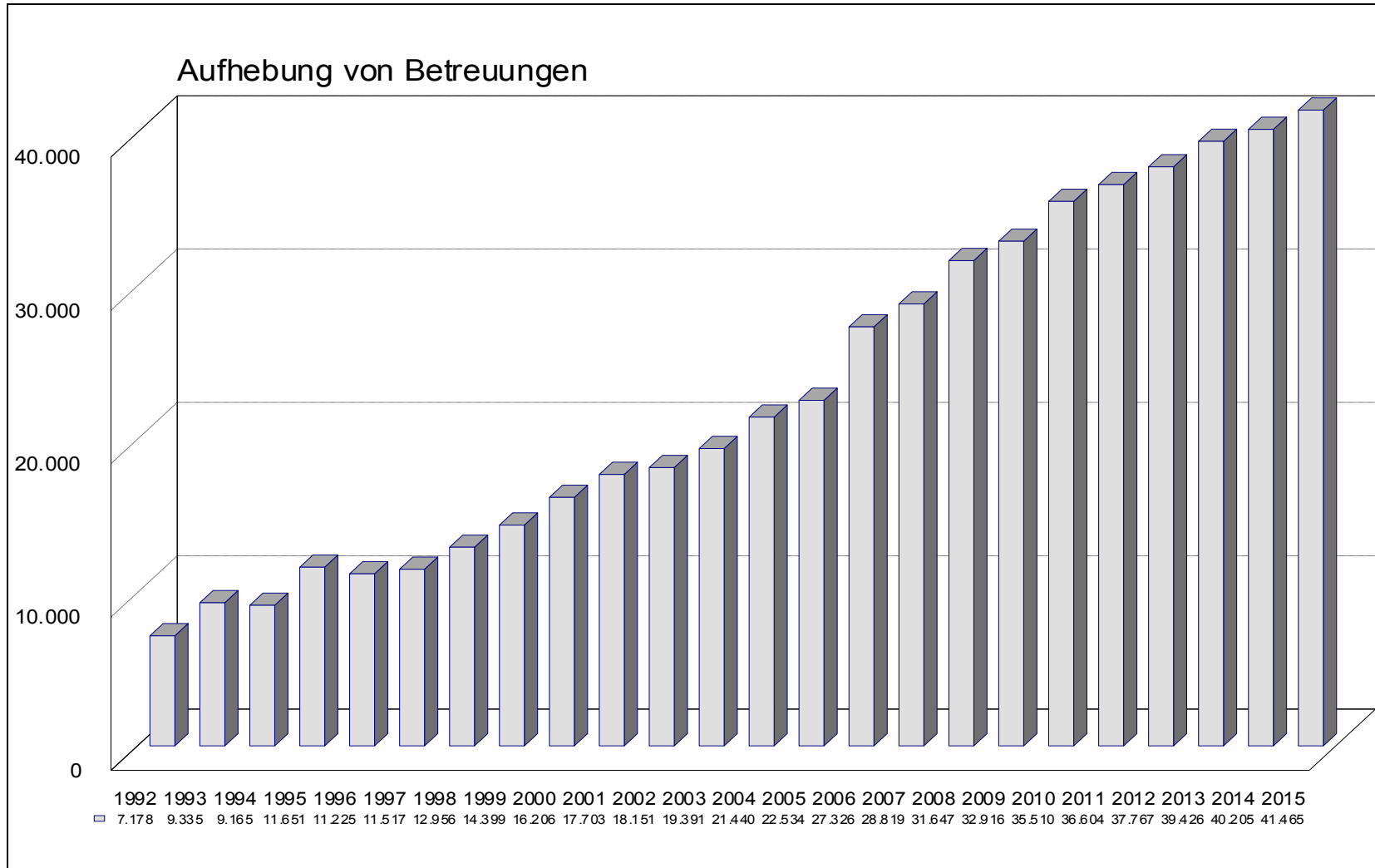


Quelle: Bundesamt für Justiz: Sondererhebung Verfahren nach dem Betreuungsgesetz 1992 – 2015, Grafik und Auswertung: Deinert; Zahlen 2000 - 2007 ohne Hamburg

Einschränkung von Aufgabenkreisen

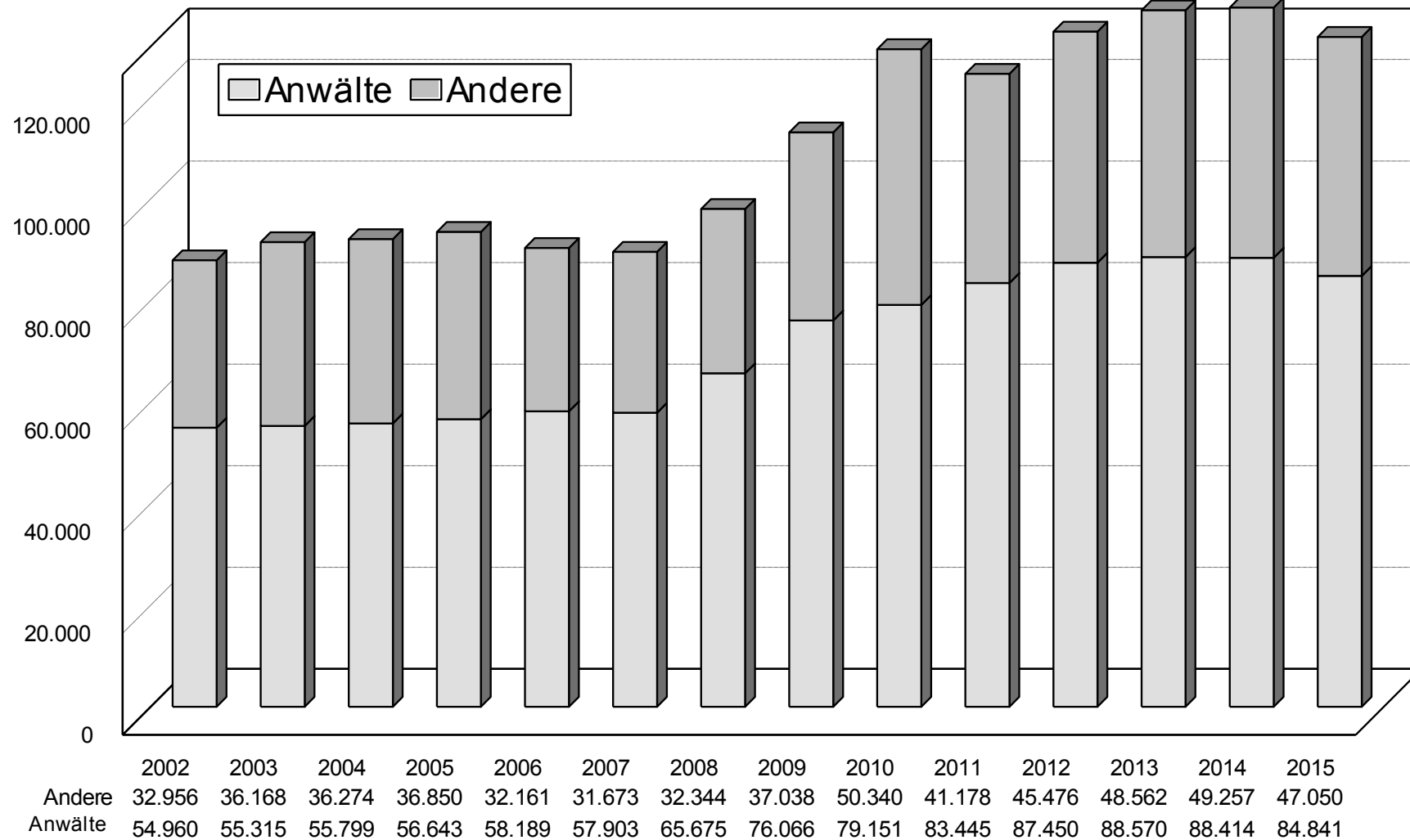


Quelle: Bundesamt für Justiz: Sondererhebung Verfahren nach dem Betreuungsgesetz 1992 – 2015, Grafik und Auswertung: Deinert; Zahlen 2000 – 2007 ohne Hamburg



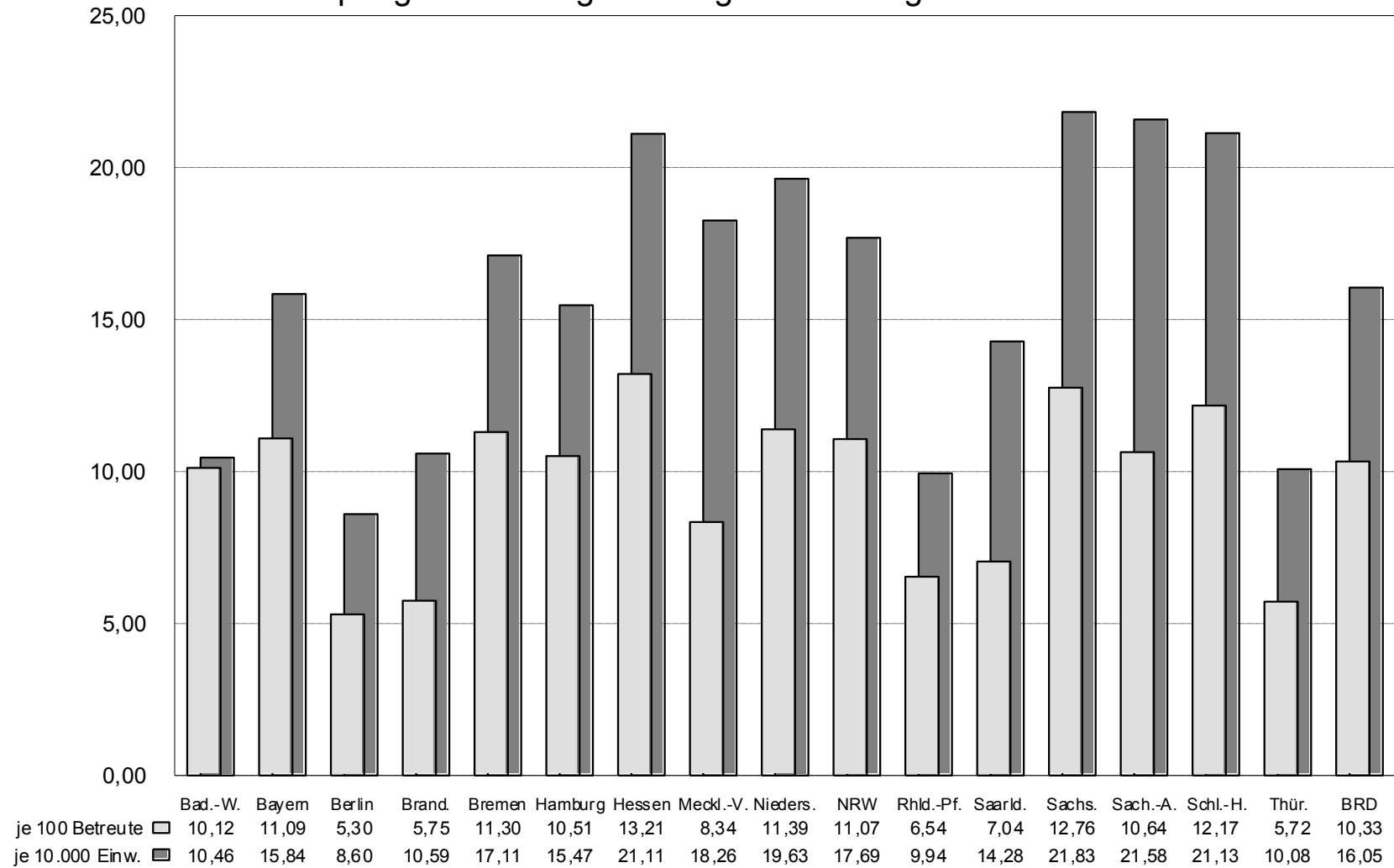
Quelle: Bundesamt für Justiz: Sondererhebung Verfahren nach dem Betreuungsgesetz 1992 – 2015, Grafik und Auswertung: Deinert; Zahlen 2000 – 2007 ohne Hamburg

Verfahrenspflegerbestellungen 2002 - 2015



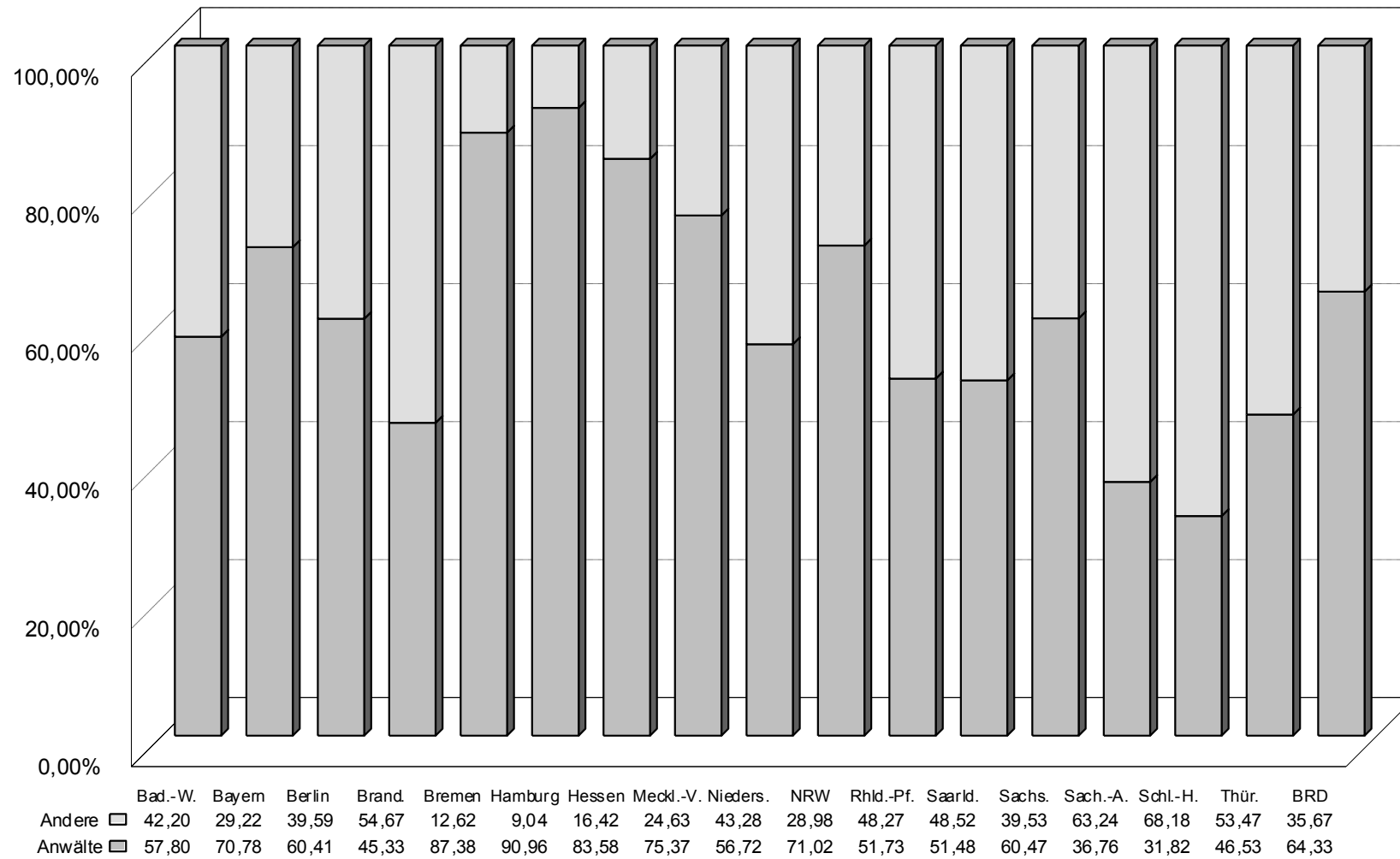
Quelle: Bundesamt für Justiz; Sondererhebung „Verfahren nach dem Betreuungsgesetz“ (Zahlen bis 2007 ohne Hamburg), Grafik: Deinert

Verfahrenspflegerbestellungen im regionalen Vergleich 2015



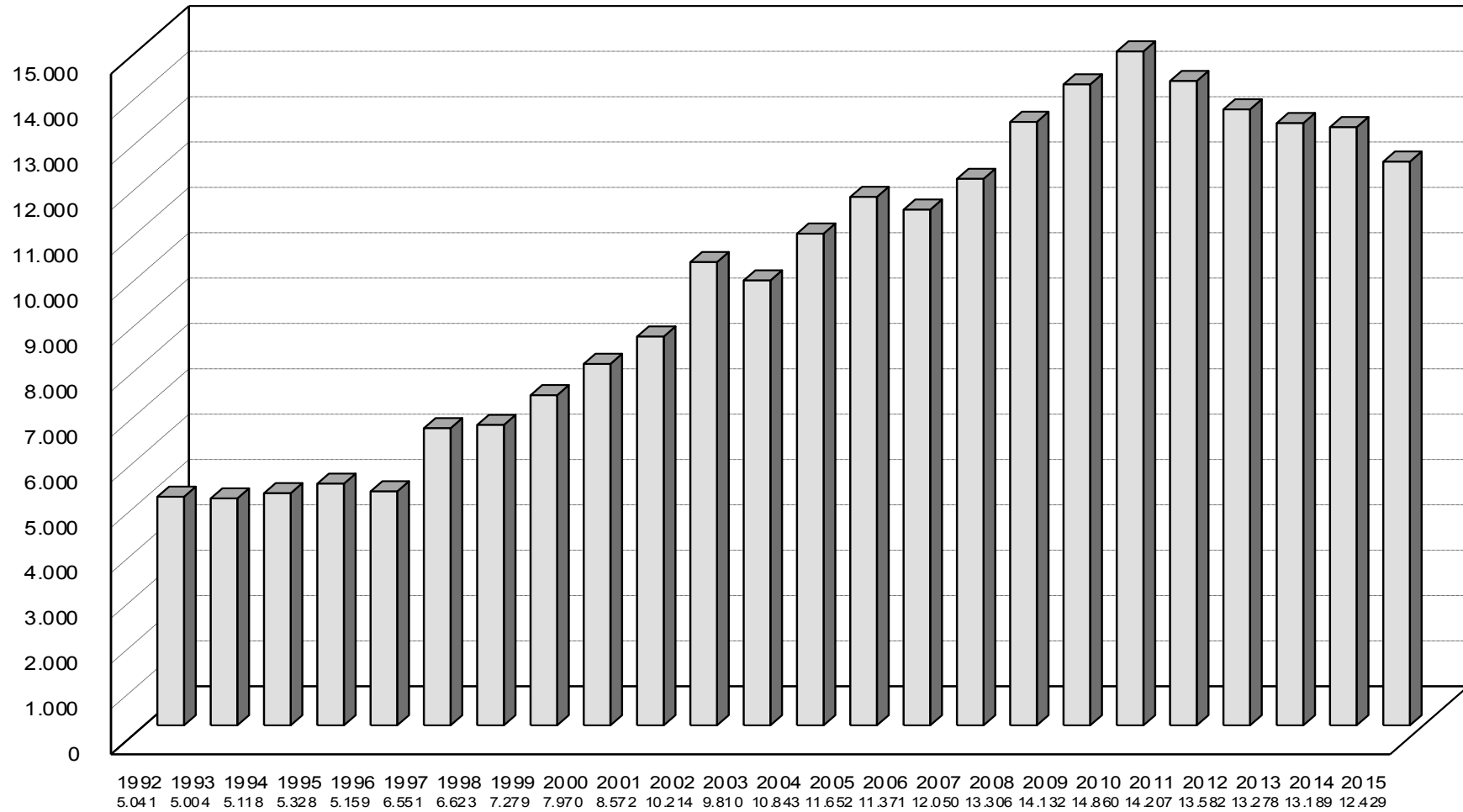
Quelle: Bundesamt für Justiz: Sondererhebung Verfahren nach dem Betreuungsgesetz 2014; Stat. Bundesamt; Grafik: Deinert

Anteile anwaltliche Verfahrenspflegerbestellungen im regionalen Vergleich 2015 (in %)



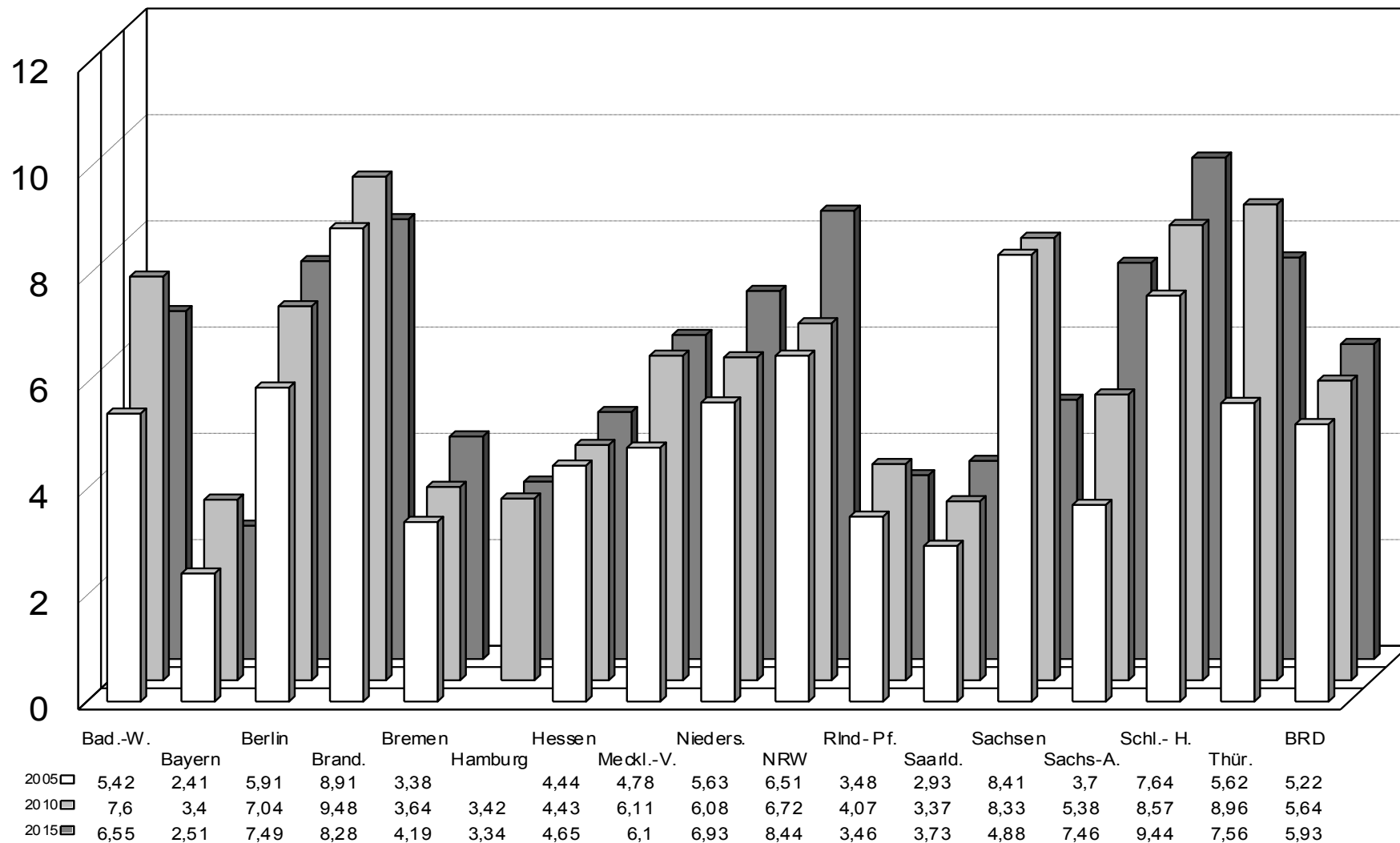
Quelle: Bundesamt für Justiz: Sondererhebung Verfahren nach dem Betreuungsgesetz 2015; Grafik: Deinert

Anordnung von Einwilligungsvorbehalten



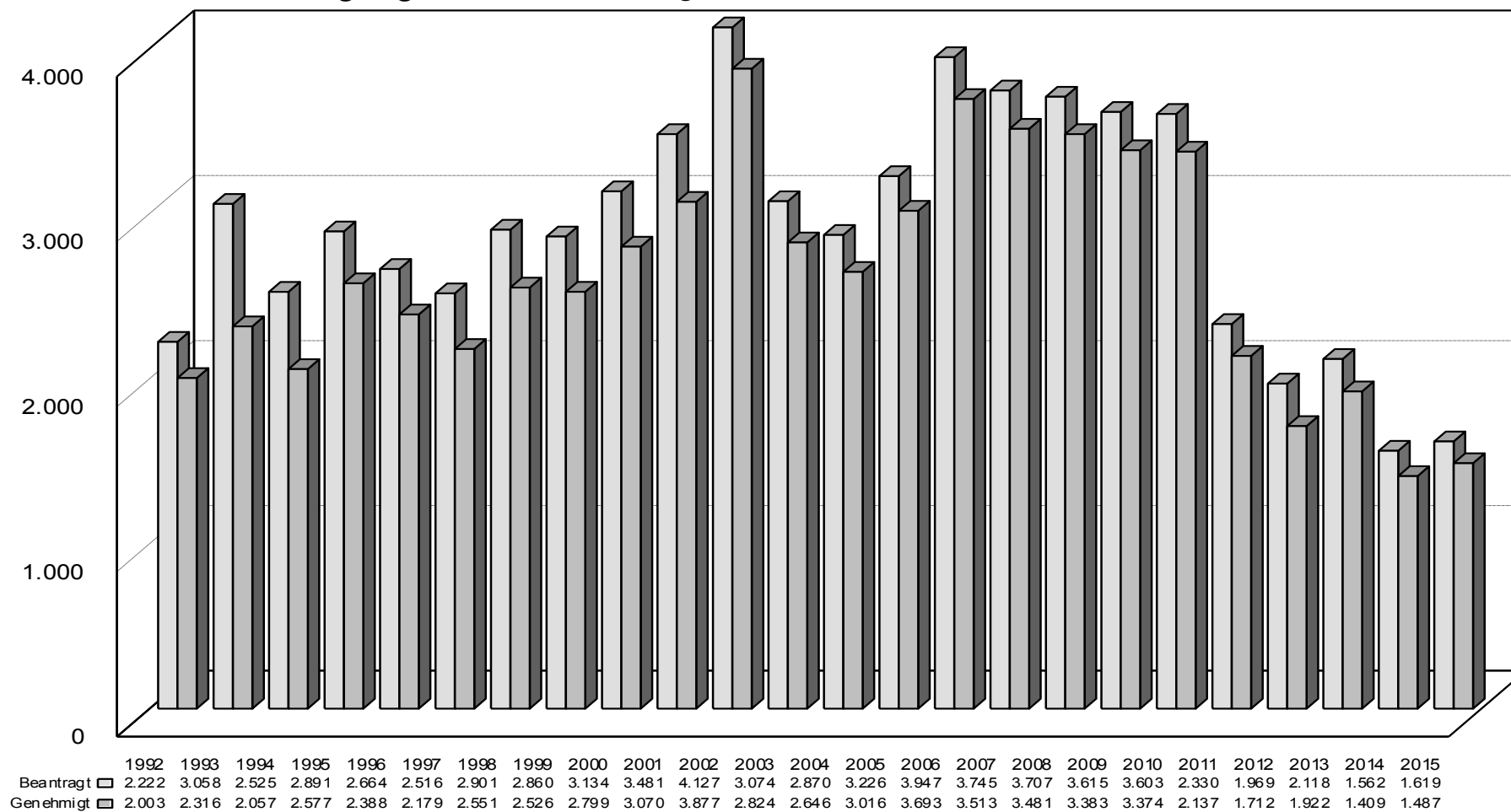
Quelle: Bundesamt für Justiz: Sondererhebung Verfahren nach dem Betreuungsgesetz 1992 - 2015; (Zahlen 2000 - 2007 ohne Hamburg); Grafik: Deinert

Einwilligungsvorbehalte bei neuen Betreuungen 2005 - 2015



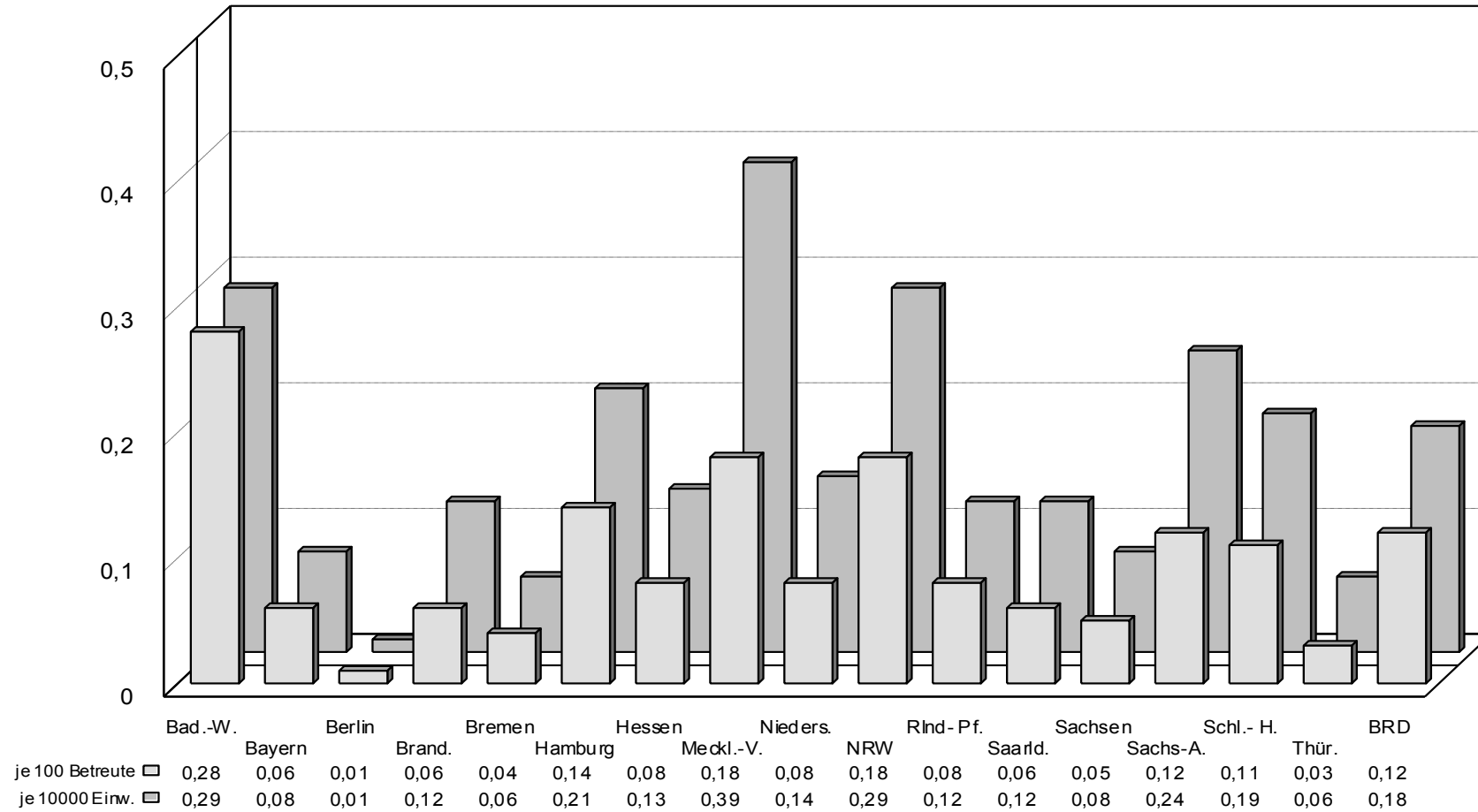
Quelle: Bundesamt für Justiz: Sondererhebung Verfahren nach dem Betreuungsgesetz 2005 - 2015; (Zahlen 2005 ohne Hamburg); Grafik: Deinert

Genehmigungsverfahren nach § 1904 BGB



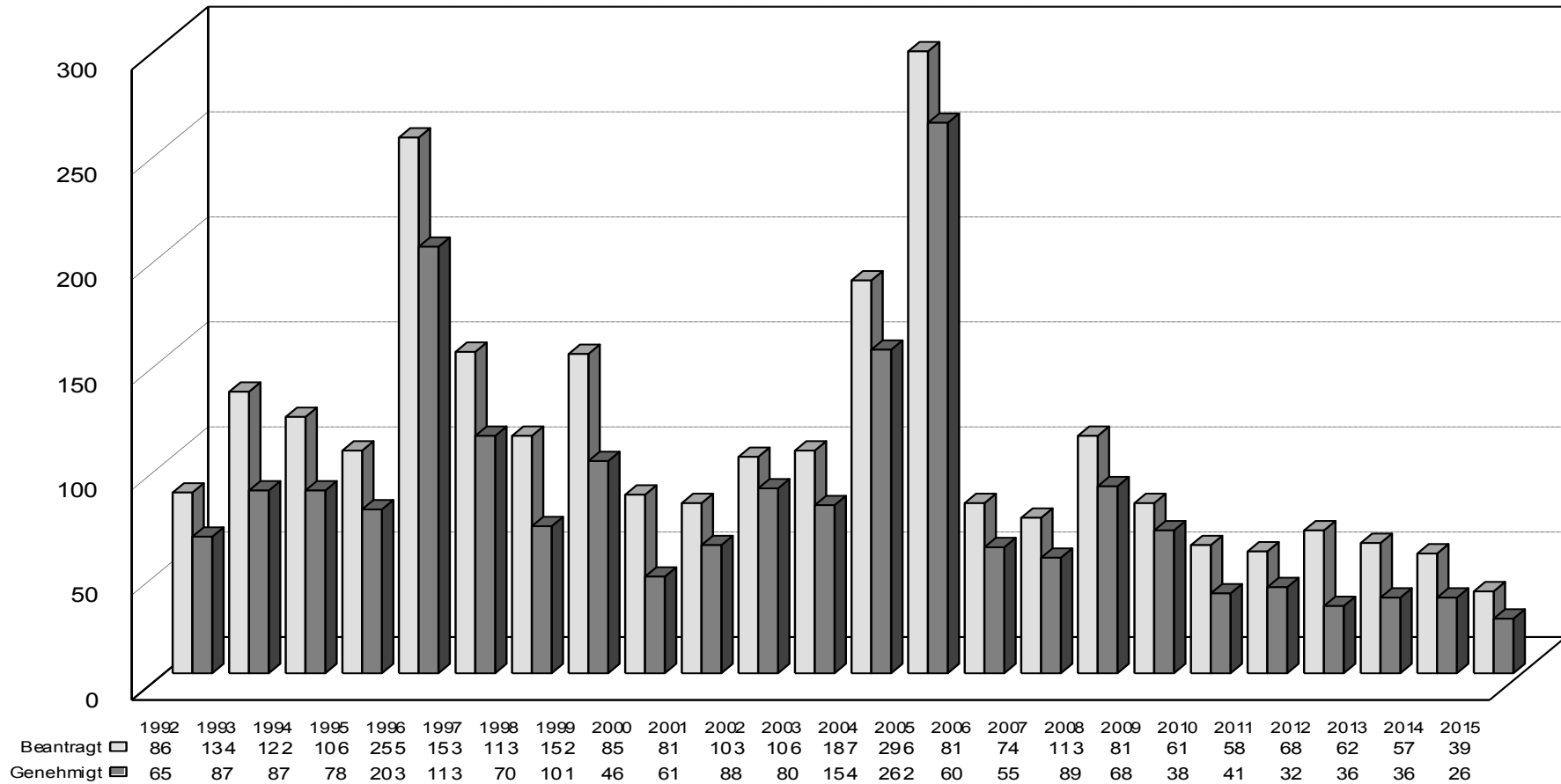
Quelle: Bundesamt für Justiz: Sondererhebung „Verfahren nach dem Betreuungsgesetz 1992 – 2015 (Zahlen von 2000 bis 2007 ohne Hamburg);

Genehmigte Heilbehandlungen 2015



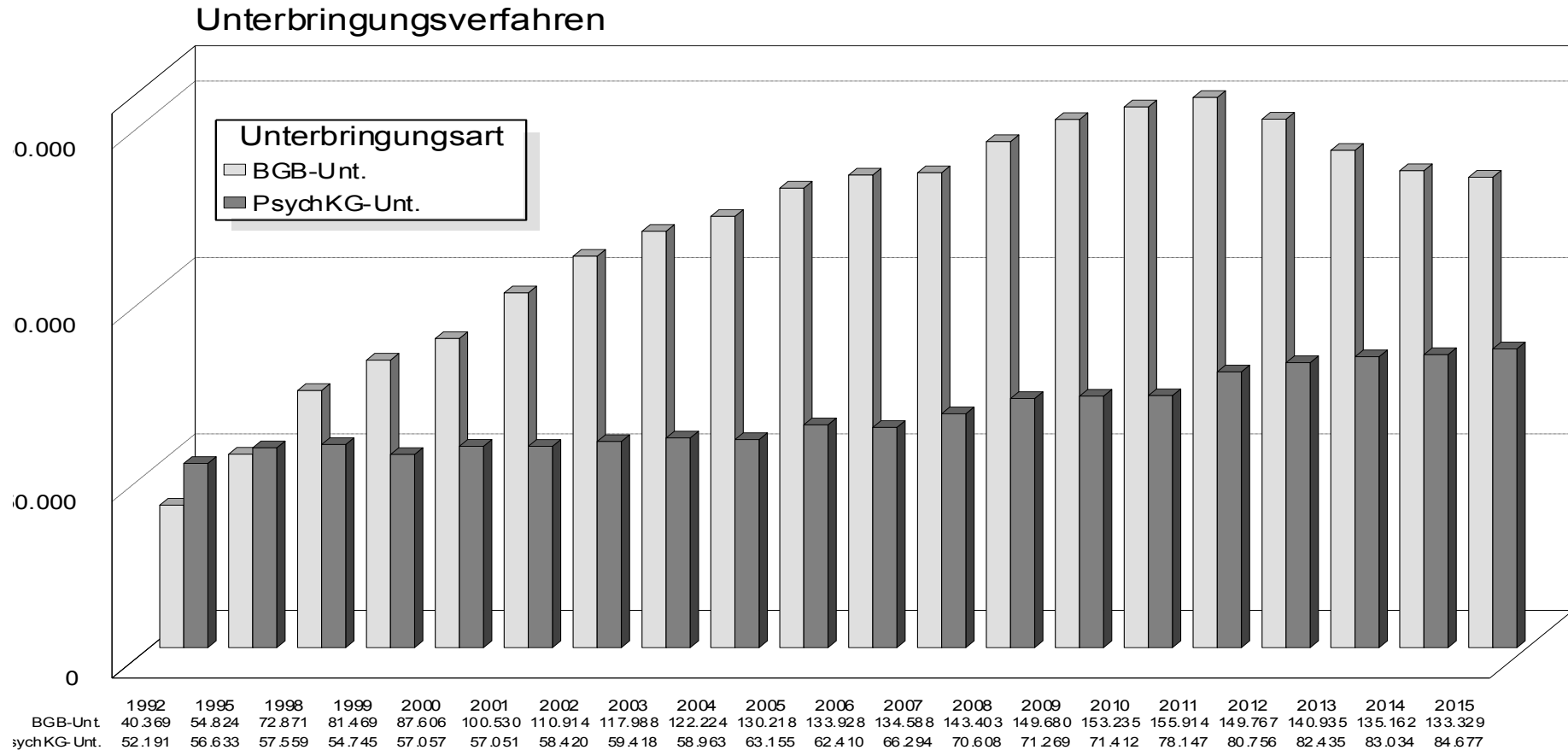
Quelle: Bundesamt für Justiz: Sondererhebung „Verfahren nach dem Betreuungsgesetz 2015“, GÜ2, Stat. Bundesamt; Zusammenstellung und Auswertung: Deinert

Sterilisationsgenehmigungen (§ 1905 BGB)



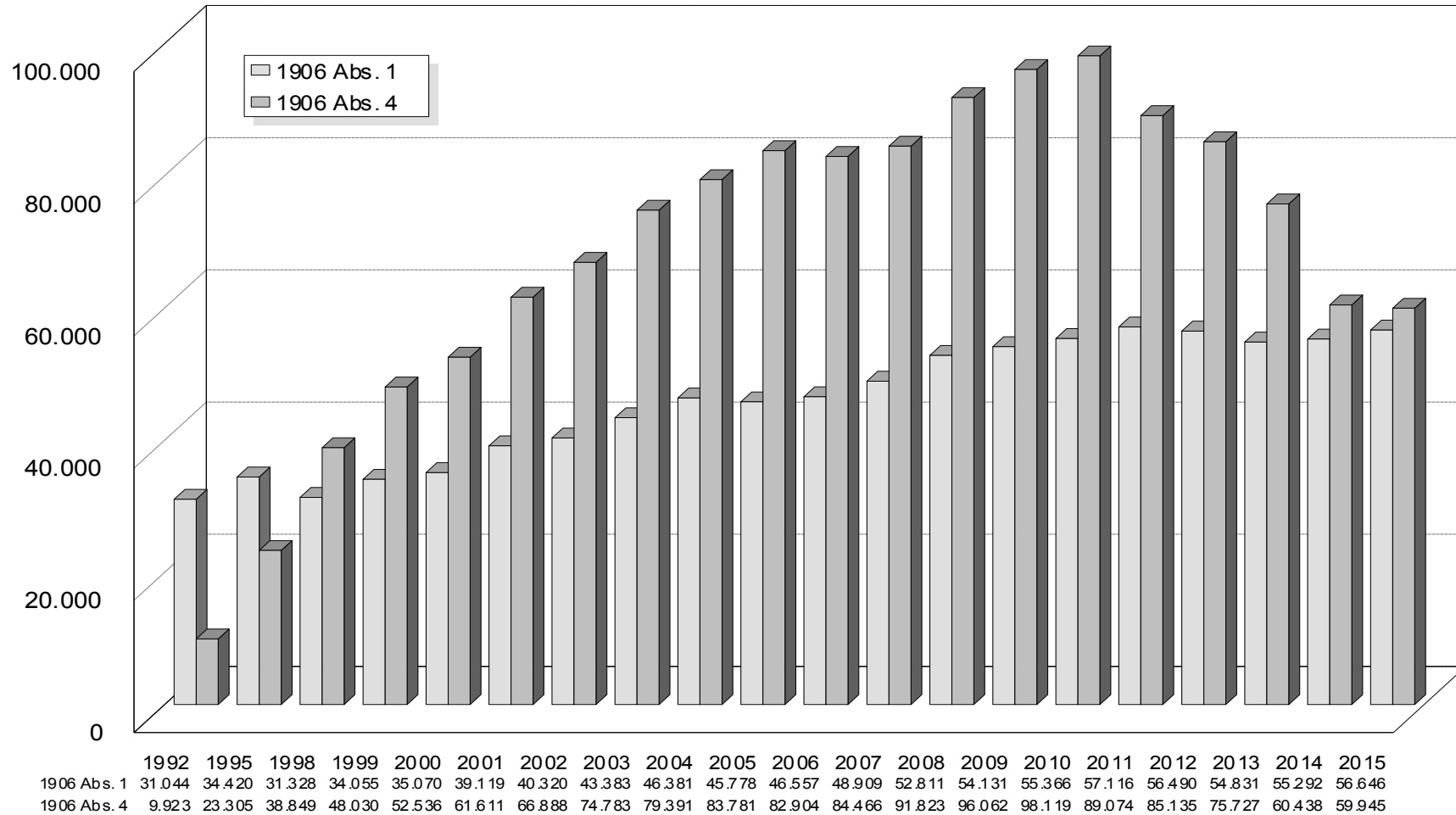
Quelle: Bundesamt für Justiz: Sondererhebung Verfahren nach dem Betreuungsgesetz 1992 - 2015; (Zahlen 2000 - 2007 ohne Hamburg); Grafik: Deinert
 Hinweis: Das Bundesamt für Justiz weist darauf hin, dass u.U. in den Jahren 1996, 1997 und 2005 Erfassungsfehler vorliegen.

Unterbringungsverfahren nach § 1906 (Abs. 1 und 4 zusammen) sowie nach den PsychKGen



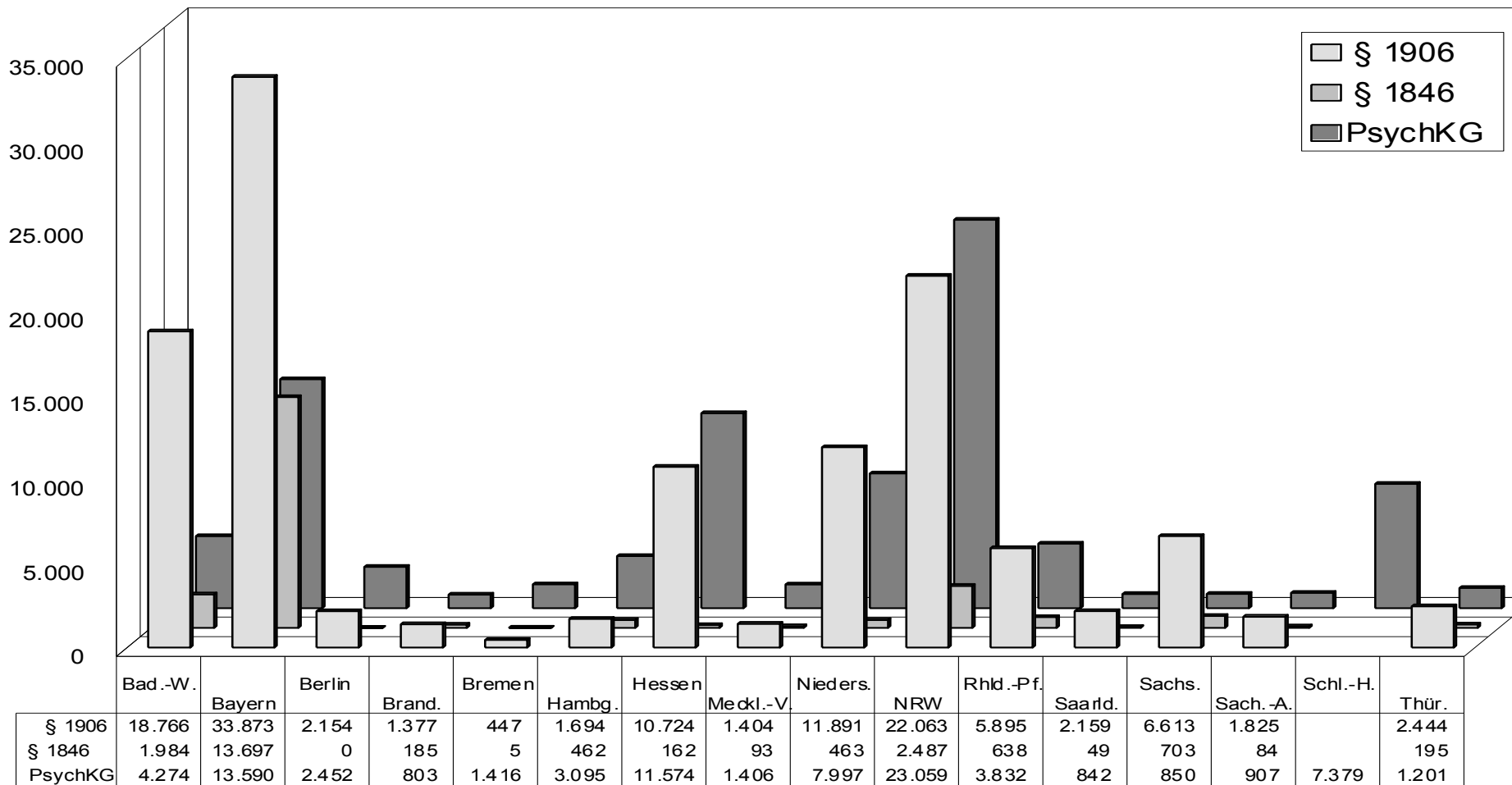
Quelle: Bundesamt für Justiz: GÜ2 1992 - 2015; (Zahlen von 2000 – 2007 ohne Hamburg, BGB-Zahlen 2015 ohne Schl.-Holstein); Grafik: Deinert

Genehmigungen unterteilt nach § 1906 Abs. 1 und 4 BGB



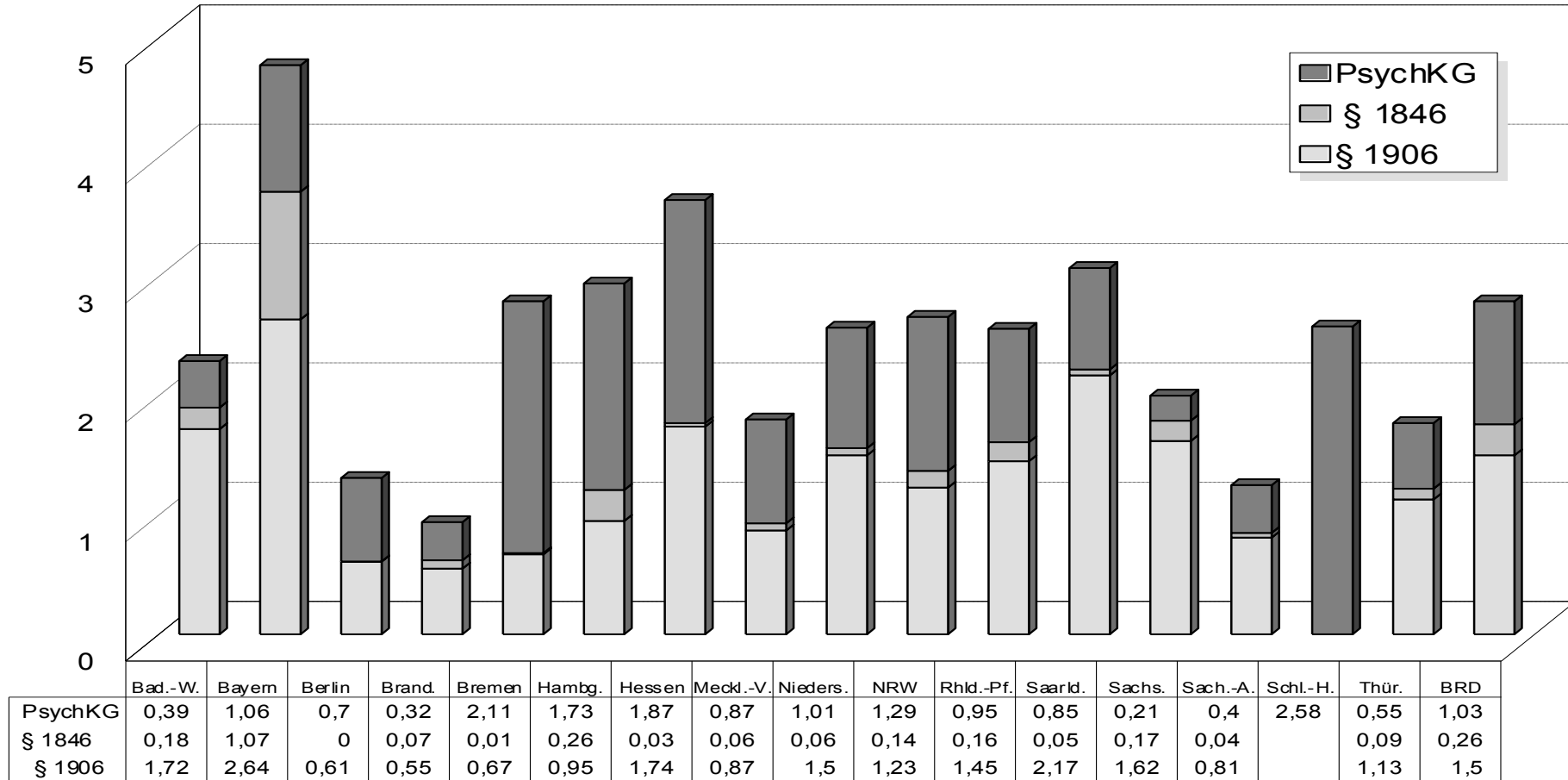
Quelle: Bundesamt für Justiz, Sondererhebung „Verfahren nach dem Betreuungsgesetz, 1992 – 2015; Gestaltung: Deinert)

Gesamtzahlen Unterbringungsverfahren 2015



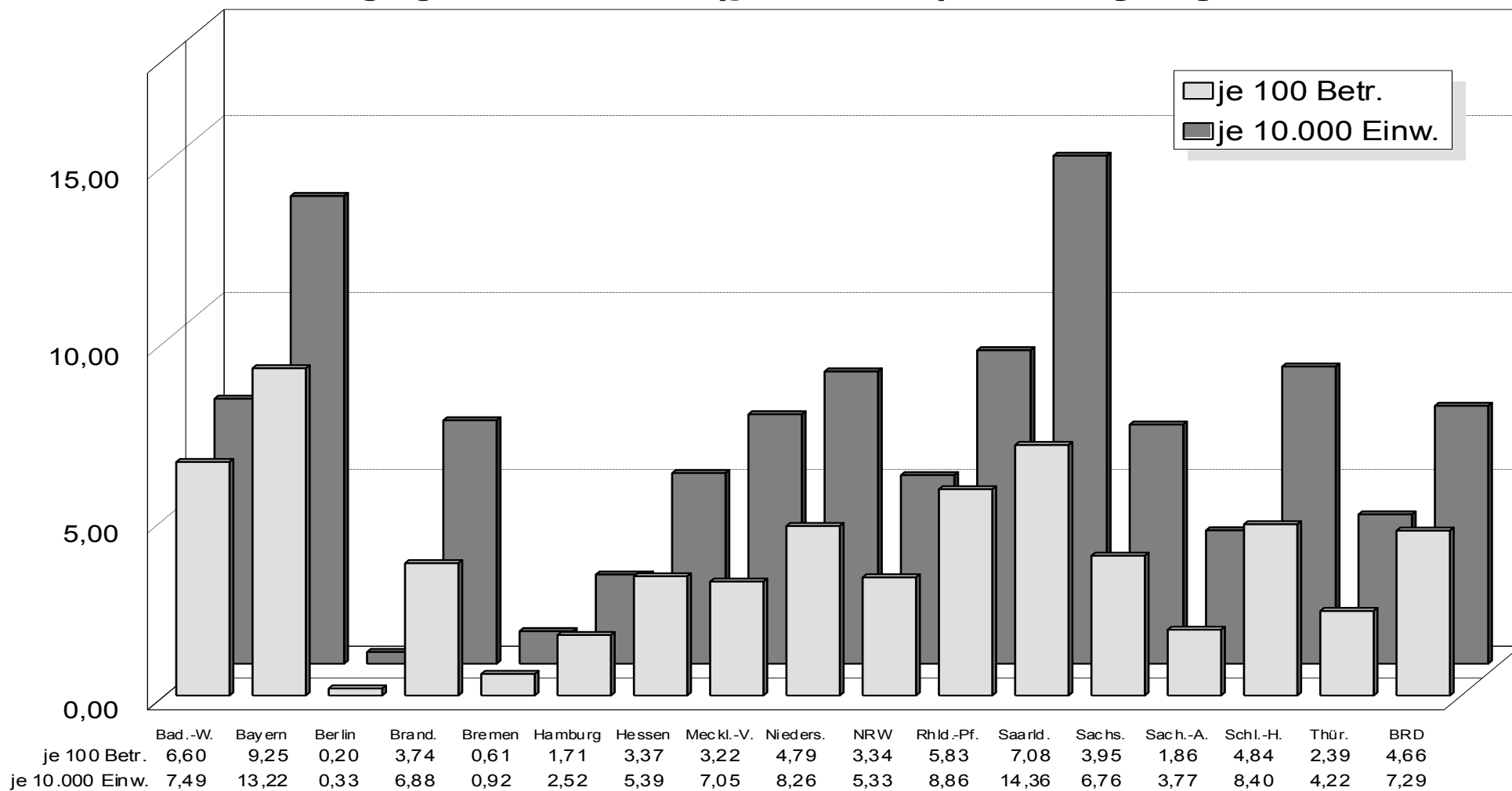
Quelle: Bundesamt für Justiz, Justizstatistik GÜ 2 (Zahlen z.T. ohne Schl.-Holstein), Auswertung und Gestaltung: Deinert

Anzahl Unterbringungsverfahren je 1000 Einwohner 2015



Quelle: Bundesamt für Justiz, Justizstatistik GÜ2, Stat. Bundesamt; Zusammenstellung und Auswertung: Deinert (Zahlen Schl.-Holstein fehlen z.T.)

Unterbringungsähnl. Maßnahmen (§ 1906 IV BGB) 2015 im reg. Vergleich



Quelle: Bundesamt für Justiz, Sondererhebung Verfahren nach dem Betreuungsgesetz, GÜZ, Stat. Bundesamt; Zusammenstellung und Auswertung: Deinert